

# STADS HAVENS

## Ambitiedocument Havenpark Een nieuw groenblauw hart in de stad



'SITE

Juni 2026

# Voorwoord

In Groningen willen we dat je goed woont: leefkwaliteit staat voorop. De groei van de stad maakt de keuzes die we maken des te belangrijker. Hoe zorgen we ervoor dat we voldoende woningen toevoegen, zonder dat dit ten koste gaat van de leefbaarheid in onze stad? En hoe benutten we nieuwe plekken zo dat ze niet alleen functioneel zijn, maar ook echt iets toevoegen aan het dagelijks leven van Groningers?

De ontwikkeling van het Havenpark laat zien hoe we die opgaven met elkaar kunnen verbinden. Dit is niet zomaar een nieuwe locatie in de stad, maar een unieke en bepalende plek aan het water in de nieuwe wijk Stadshavens met betekenis op verschillende schaalniveaus. Voor de directe omgeving vormt het een waardevolle aanvulling als groene en aantrekkelijke leefomgeving. Tegelijkertijd heeft het de potentie om uit te groeien tot een plek van betekenis voor de hele stad: een stadspark én een achtertuin voor Stadshavens.

Wat dit project bijzonder maakt, is het proces waarin het tot stand komt. Juist deze intensieve samenwerking maakt het Havenpark onderscheidend. Samen met de stad – met bewoners, ondernemers en andere betrokkenen – werken we aan een plek die gedragen wordt en aansluit bij de wensen en behoeften van vandaag én morgen. Die samenwerking is essentieel om tot oplossingen te komen die niet alleen ruimtelijk kloppen, maar ook sociaal en maatschappelijk waardevol zijn. Het ambitiedocument vormt de eerste stap van het proces: wat zou het Havenpark volgens de Stad kunnen zijn? Wat vraagt de Stad en wat zou het Havenpark kunnen bieden?

De uitkomsten van deze samenwerking met de stad zijn gebundeld in zes ambities die het 'geweten' van het Havenpark vastleggen, vertaald naar ontwerpprincipes die richting geven

aan verder onderzoek en uitwerking van dit bijzondere, eigenzinnige groenblauwe hart van de stad. Het ambitiedocument vormt daarmee geen eindbeeld of ontwikkelstrategie, maar een zorgvuldig opgebouwde verkenning van dromen, kwaliteiten en keuzes wat de plek wel en niet moet gaan worden. Het vormt daarmee een kader voor vervolgonderzoek en ontwerp.

Daarnaast grijpen we deze ontwikkeling aan om invulling te geven aan bredere ambities. Klimaatadaptatie en vergroening spelen hierin een belangrijke rol. In lijn met de Omgevingsvisie zetten we in op een toekomstbestendige stad, waarin ruimte is voor water, natuur en ontmoeting. Een stad die niet alleen groeit in aantallen, maar ook in leefkwaliteit.

Een belangrijk uitgangspunt is dat deze plek voor iedereen goed bereikbaar en toegankelijk is. Veilige en prettige fiets- en wandelroutes verbinden het gebied met de rest van de stad en maken het tot een uitnodigende verblijfsplek voor jong en oud.

Met deze ontwikkeling bouwen we niet alleen aan woningen, maar aan een plek die mensen samenbrengt, die uitnodigt om te verblijven en die bijdraagt aan een leefbare, groene en inclusieve stad. Een plek die je nergens anders in Groningen op deze manier vindt. Ik kijk ernaar uit jullie te ontmoeten in het nieuwe Havenpark!

Rik van Niejenhuis

Wethouder gemeente Groningen



# Inhoudsopgave

	<b>Leeswijzer</b>	<b>4</b>
	<b>Samenvatting</b>	<b>5</b>
<b>aanleiding</b>	<b>1. Aanleiding: Ambitiedocument als start van ontwikkeling</b>	<b>11</b>
	a. Wat staat er in dit ambitiedocument?	13
	b. Hoe is dit ambitiedocument tot stand gekomen?	15
<b>opgave</b>	<b>2. Opgave: Vraag naar prettige verblijfsplek in de verdichtende stad waar ruimte schaars is.</b>	<b>16</b>
	a. Het Havenpark als ...	18
	a. ... drager van leefkwaliteit in de compacte stad	
	b. ... onderdeel van Groene Scheg	
	c. ... complementaire verblijfsplek in de stad	
	d. ... groen publiek hart van Stadshavens	
	e. ... invulling van programmatische claims	
	f. ... onderwerp van moties	
	g. ... stem van de stad	
	b. Veel claims op schaarse ruimte	29
<b>ambitie</b>	<b>3. Ambitie: Een nieuw groenblauw hart van Stadshavens</b>	<b>30</b>
	a. Positionering door de schalen heen	32
	b. Drie kernwaarden	34
	c. Zes ambities	36
	d. Voorbeelduitwerking ambities ter inspiratie	38
<b>ontwerp principes</b>	<b>4. Ontwerpprincipes: ruimtelijk programmatische vertaling van de ambities</b>	<b>39</b>
<b>ontwikkel strategie</b>	<b>5. Ontwikkelstrategie: Hoe komen we tot realisatie van de ambities van het Havenpark?</b>	<b>51</b>
	a. Aanzet ontwikkelstrategie	53
	b. Hoe nu verder?	54

**Bijlage 1: Doorlopen proces ambitiedocument in detail**

# Leeswijzer

## Hoe is dit ambitiesdocument opgebouwd?

Het Havenpark ligt op een unieke plek aan het water, met veel ambities die allemaal om ruimte vragen. Denk aan wonen, natuur, recreatie, cultuur en mobiliteit. De ruimte is schaars en niet alles past dus. Dit ambitiesdocument draait daarom om het maken van keuzes: wat krijgt hier juist een plek en wat niet. Het doel is om in samenspraak met de stad te komen tot een park dat helder is in karakter en kwaliteit, met een aantrekkelijke identiteit. We gaan voor een park dat meer is dan een bundeling van de losse ruimtevragen op zich. Dit document geeft de richting aan voor de integrale ontwikkeling van het Havenpark in de komende jaren en de stappen die moeten worden doorlopen om die ambities te realiseren.

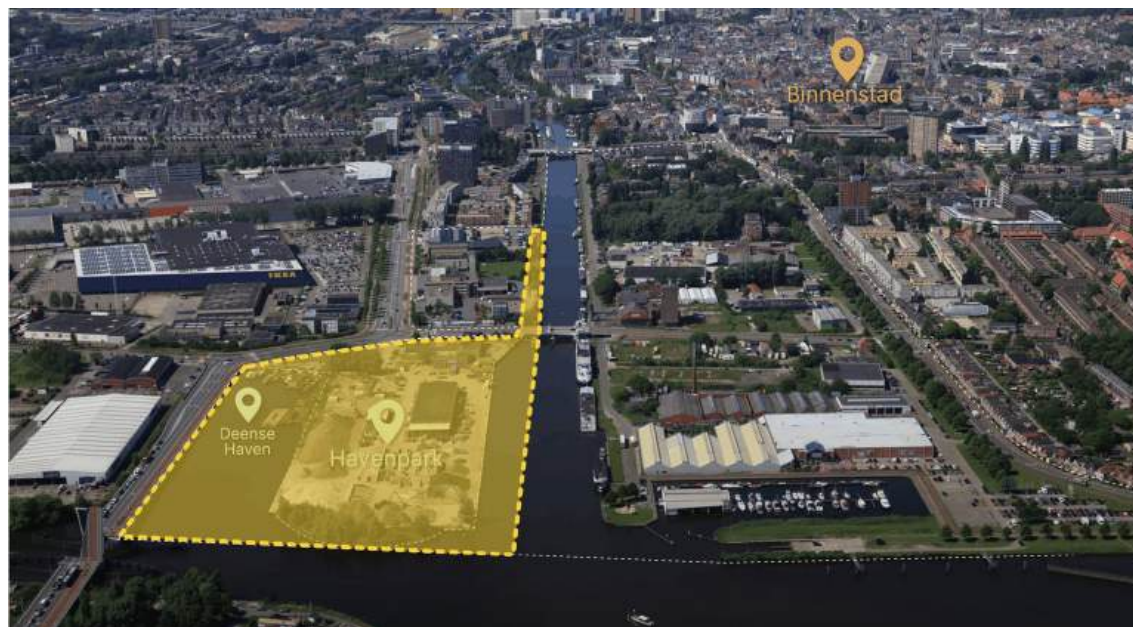
In **hoofdstuk 1** de **aanleiding** schetsen we de aanleiding en het doorlopen proces van dit document. In **hoofdstuk 2** is de **opgave** bepaald: welke ruimteclaims worden er vanuit beleidsmatige en politieke kaders gedaan, en wat vragen de stad en haar inwoners? In een gezamenlijk proces met de stad zijn de dromen, kansen en bedreigingen voor het Havenpark gezamenlijk. In **hoofdstuk 3** volgt een heldere positionering en de kernwaarden van het gebied die zijn bepaald in een co-creërend proces met een panel van lokale deskundigen. Zij hebben deze belofte voor het park vertaald naar **zes ambities** die richting geven voor de ontwikkeling van het Havenpark. De ambities zijn gevisualiseerd in een voorbeelduitwerking ter inspiratie.

Waarna in **hoofdstuk 4** de ambities zijn geconcretiseerd naar het gebied in **vijf ontwerpprincipes** waarbij wordt vastgelegd wat moet en vrij gelaten waar dat kan. Deze principes vormen de basis voor de volgende fase (zie afbeelding op volgende bladzijde). In het **laatste hoofdstuk strategie** kijken we vooruit in het proces: welke stappen kunnen we zetten om het Havenpark zo succesvol mogelijk te ontwikkelen?

Voor de korte, middellange en lange termijn worden ontwikkelstappen benoemd om de ambities uit dit document daadwerkelijk te kunnen realiseren.

## Beelden Public Twin in het document

Door het hele document zijn AI gegenereerde beelden vanuit de online AI tool Public Twin te zien. Deze impressies zijn gemaakt aan de hand van input die door meer dan 300 respondenten is geleverd. De beelden zijn dus niet op de werkelijkheid of ambities gerealiseerd, maar zijn droombeelden. Hier kunnen dus ook geen rechten aan worden ontleend. Meer informatie over de tool en rapportages van opgehaalde informatie is te raadplegen via <https://publictwin.info/HavenparkGroningen/>.



Plangebied (geel) van het Havenpark binnen Stadshavens (witte stippellijn)

# Samenvatting

**Het Havenpark: een groene, levendige en eigenzinnige plek aan en op het water, die ruimte biedt voor verkoeling, ontspanning en verblijf in een steeds drukker stad. Geen standaard park, maar een plek met een uniek karakter, waar rust en reuring samenkomen en waar bewust is gekozen voor wat er wél en juist níet komt.**



AI gegenereerde impressie Havenloods vanuit online platform Public Twin

# Het Havenpark als groenblauw hart van de stad

## De opgave voor het Havenpark

Groningen groeit. Met de Omgevingsvisie uit 2022 kiest de stad er bewust voor om die groei binnen de bestaande stadsgrenzen op te vangen. Dit gebeurt volgens het principe van de compacte stad, wat betekent dat we binnenstedelijk verdichten. Als gevolg wordt de druk op de openbare ruimte groter. Juist daarom is het Havenpark zo'n belangrijke plek: hier kiezen we er niet voor om maximaal te bouwen en te verdichten. Hier investeren we maximaal in leefkwaliteit – in ruimte, groen, water, sport en ontmoeting.

## Functie voor de Stad en Stadshavens

De verdichtingsopgave krijgt concreet vorm in de ontwikkeling van Stadshavens, een nieuwe hoogstedelijke wijk waar verdichting en kwaliteit hand in hand gaan. In Stadshavens worden circa 3.300 woningen gerealiseerd, aangevuld met 33.000 m<sup>2</sup> aan commerciële en maatschappelijke voorzieningen. Het wordt een levendige, autovrije wijk met veel aandacht voor groen, goede fiets- en wandelverbindingen, aantrekkelijke kades en plekken om elkaar te ontmoeten.

Binnen deze ontwikkeling vormt het Havenpark het groenblauwe, publieke hart. Het park biedt ademruimte in een stedelijke omgeving en draagt bij aan een gezonde en aantrekkelijke leefomgeving voor bewoners, gebruikers en bezoekers. Het is de plek waar de stad tot rust komt, waar ruimte is voor ontspanning en waar de kwaliteit van het dagelijks leven voelbaar wordt – voor de wijk én voor Groningen als geheel.

## Samen met gemeente, politiek, inwoners en experts bouwen aan Havenpark.

Er zijn door de gemeenteraad twee moties aangenomen met de belofte die uit te voeren: 'Havenkwartier in de Deense Haven' (2021) en 'Ontwerp het Havenpark Samen' (2024). Beiden zijn intensief opgepakt in dit ambitiedocument. Er is onderzocht of het nautische karakter kan worden versterkt in vorm van een 'nautisch kwartier' in de Deense Haven. Daarnaast is samen met de stad invulling gegeven aan de plannen voor het Havenpark, met een hoge mate van zeggenschap en betrokkenheid. Dit is opgepakt in meerdere participatieve lijnen, van rondvaarten langs het gebied, de online tool [Public Twin](#), een inspiratiesessie met debat tijdens Let's Gro, een gesprek met de klankbordgroep bestaande uit bewoners uit omliggende buurten en co-creërende ateliers met een panel van een twintigtal lokale deskundigen. Hierin is de stem van stad gehoord en ingezet.

Voor de ontwikkeling van het Havenpark gelden een aantal concrete uitgangspunten:

### Kaders vanuit de Stad en experts

- Veel stemmen zien het park als een veilige plek die leeft: met ruimte voor ontmoeting, activiteiten en levendigheid, maar ook met natuur, rust en ontspanning. De optimale balans tussen 'rust en reuring' wordt vaak genoemd als belangrijke ambitie.
- Het water vormt de belangrijkste en unieke aantrekkingskracht.

- Voor de invulling van de Havenloods komt vooral de wens naar voren om de (omgeving van de) loods te gebruiken als levendige hotspot voor cultuur, (urban) sport, ontmoeting en horeca.
- Langs het Eemskanaal wordt gedroomd over een groene boulevard met verblijfsplekken aan het water.
- De Deense Haven wordt gezien als plek voor waterrecreatie en sport, met ruimte voor spelen, zwemmen en diverse activiteiten op en rond het water.

### Kaders vanuit de gemeente

- Het Havenpark is binnen Stadshavens een centrale plek voor publiek programma met ruimte voor kunst, cultuur, kleinschalige horeca, sport en bewegen.
- Naast een publieke karakter biedt Havenpark ruimte voor maximaal 450 woningen in maximaal 21 bouwlagen.
- Het Havenpark zal autovrij ontworpen worden met een lage parkeernorm en bebouwd parkeren.
- Water is integraal onderdeel van het Havenpark. Echter het Eemskanaal is niet geschikt voor zwemmen/recreatie (vaarklasse 5)
- Er wordt minimaal 1 hectare groen ingepast, passend binnen de Gemeentelijke Ecologische Structuur ter compensatie van het gekapte Betonbos.
- Het industrieel erfgoed dat al aanwezig is op het Havenpark wordt zoveel mogelijk behouden.

# Hoe zou het Havenpark eruit kunnen zien?

Voorbeelduitwerking ambities ter inspiratie

- Wat is het Havenpark dus niet**
- Geen aangeharkt park
  - Geen anonieme ruimte
  - Geen kijknatuur
  - Geen afgesloten (private) plekken
  - Geen primaire focus op woningbouw
  - Geen internationaal icoon
  - Geen focus op commercieel- of kantoorprogramma
  - Geen versnippering van programma
  - Geen stille enclave
  - Geen blauwdruk
  - Geen eindstation
  - Geen autoplek



Samenvatting



Deze tekening is geschikt voor iedereen. We willen de stad prikkelen met deze inspiratietekening, waarmee de ambities in één beeld zijn uitvergroot, op schaal getekend. Deze tekening is verbeeldt dus geen toekomstplan.

# Richting geven aan een unieke Groningse plek

Vanuit opgehaalde kernwaarden en positionering is duidelijk dat het Havenpark een echt Groningse plek moet worden. In drie kernwaarden is de identiteit van het Havenpark samengevat: **Authentiek, Gewoon Samen, Eigenzinnig.**

Met zes ambities wordt richting gegeven aan het Havenpark:

1. **Versterken bestaande identiteit – DNA als drager voor ontwikkeling Havenpark**
2. **Het Havenpark als schakelpunt tussen stad en ommeland**
3. **Groningen toont haar gezicht aan het water**
4. **Meervoudig ruimtegebruik en meerdere redenen voor verblijf.**
5. **Een unieke ‘couleur locale’ toegankelijk voor alle Groningers**
6. **Het Havenpark ontstaat geleidelijk en is daarmee adaptief**

De kracht van het Havenpark ligt in de combinatie van ‘rust en reuring’. Het park biedt ruimte voor natuur, ontspanning en verblijf, maar is geen stille enclave. Een passende woonvorm brengt leven in de brouwerij. Net als de historische context van de haven is er altijd beweging: mensen ontmoeten elkaar, diverse activiteiten op en rond het water en plekken waar iets gebeurt. Deze levendigheid maakt het Havenpark tot een aantrekkelijke bestemming binnen Stadshavens en Groningen als geheel.

Het Havenpark is geen eindbestemming, maar vormt het schakelpunt tussen stad en landschap. Het is onderdeel van een netwerk van levendige plekken die samen de stad versterken. Vanuit haar unieke lokale positie binnen Stadshavens krijgt het Havenpark betekenis voor de hele stad. Voor de nieuwe stadswijk Stadshavens is het Havenpark de vertrouwde groene verblijfsplek om de hoek.

## Wat moet en wat laat je vrij?

Het ambitiedocument is geen plan maar een richtinggevende stip op de horizon, het vormt het ‘geweten’ van de plek. Bij (binnenstedelijke) gebiedsontwikkelingen is er sprake van langdurige en complexe processen met veel verschillende belangen. Ook kan gedurende de tijd de politieke en maatschappelijke context veranderen. Vijf concrete ontwerpprincipes helpen de ambitie van het Havenpark te borgen en leggen vast wat moet en laten vrij wat kan. Zo kan het Havenpark zich binnen de kaders organisch ontwikkelen naar de behoeften van de stad.

## Van ambities naar ontwerpprincipes:

### ➤ Een groen canvas als basis, flexibel in gebruik

Het Havenpark vormt een groene schakel tussen stad en ommeland. Als onderdeel van de groene scheg via het Eemspark naar Meerstad verbindt het Havenpark Stadshavens met het omliggende landschap. De kracht zit niet in het volprogrammeren van de ruimte, maar in een open groen canvas dat op gerichte plekken functies en programma biedt, maar ook ruimte laat voor flexibel gebruik en te allen tijden kan worden gebruikt om te verblijven, te bewegen of gewoon te zijn.

### ➤ Maximaal activeren van het water

In het Havenpark toont Groningen haar gezicht aan het water. De Deense Haven wordt het kloppend hart: een plek waar het water toegankelijk, beleefbaar en actief gebruikt wordt. Denk aan een drijvend zwembad of park, een theaterboot of bakkerijboot. Zo ontstaat levendigheid op, in en aan het water, terwijl het open en weidse karakter behouden blijft.

### ➤ Samenhangend netwerk van plekken

Om gebruik, sociale veiligheid en betekenis te versterken, wordt programma geconcentreerd op vier brandpunten: de havenloods, de Deense Haven, het woongebied en het uitkijkpunt. Deze plekken zorgen voor reuring, ogen op het park en meerdere redenen om te verblijven. Tegelijk blijft de rest van het park rustig, groen en flexibel.

### ➤ Organisch ontwikkelen vanuit de kracht van de plek

Het Havenpark ontwikkelt zich vanuit wat er al is: kranen, havenloods, bestaande materialen en het industriële karakter. Deze elementen geven het park herkenbaarheid en eigenaarschap. De ontwikkeling start met één of twee sterke smaakmakers, bijvoorbeeld via een uitvraag aan de stad. Wat werkt kan groeien, wat niet werkt kan veranderen. Daarbij blijft sterke inhoudelijke regie nodig, bijvoorbeeld via een gebiedsorganisatie.

### ➤ Sterk verbonden met de stad

De huidige toegankelijkheid geeft het gebied de kwaliteit van een verborgen schat. Die spanning wordt benut in de geleidelijke transformatie naar een toegankelijke plek voor alle Groningers. Het Havenpark wordt goed bereikbaar en verbonden met omliggende wijken, vooral voor fietsers en voetgangers, en groeit uit tot een unieke publieke verblijfsplek in de stad.

# Ontwerpprincipes voor het Havenpark

Verbeelding van ontwerpprincipes – vastleggen wat moet, vrij laten wat kan

De ambities voor het Havenpark zijn voor de verdere planvorming geconcretiseerd in een aantal ontwerpprincipes die zijn verbeeldt in onderstaande kaart en in de komende pagina's tekstueel en visueel worden beschreven. De ontwerpprincipes leggen vast wat moet en laten ook vrij wat kan:

1. Een groen canvas als basis, flexibel in gebruik
2. Maximaal activeren van het water
3. Samenhangend netwerk van plekken
4. Organisch ontwikkelen vanuit de kracht van de plek
5. Sterk verbonden met de stad

## Legenda

- Kwalitatief groen
- Groene scheg
- Zoelocatie wonen met publiek hof
- Zoelocaties complementaire brandpunten
- Zoelocatie wateractivatie
- Uitkijkpunt op het water
- Activeren van kade en verbinding met omliggende wijk
- Verbinding met directe omgeving
- Aantakkingen bestaande en nieuwe (langzaam) verkeersroutes
- Vaarroute klasse 5
- Toekomstbestendige waterkant
- Zoekgebied hotelboten
- Doorfietsroute Meerstad - Binnenstad
- Nieuwe brug

# Ambitiedocument als start van ontwikkeling

## 1. Aanleiding

Het Havenpark moet zorgvuldig en geleidelijk, samen met de behoeften van de stad tot ontwikkeling komen. Dit ambitiedocument beschrijft wanneer het Havenpark geslaagd is en wat daarvoor nodig is. Het document laat zien hoe de ambities voor het Havenpark tot stand zijn gekomen: stap voor stap, samen met de stad, via gesprekken, online participatie en co-creatieve ateliers met een panel van lokale deskundigen. Zo vormt dit ambitiedocument de basis voor de langjarige ontwikkeling van het Havenpark.

aanleiding

opgave

ambitie

ontwerp  
principes

ontwikkel  
strategie



AI gegenereerde impressie Eemskanaal vanuit online platform Public Twin

# Wat staat er in dit ambitiedocument?

Groningen groeit. Om ruimte te bieden aan die groei transformeert het gebied langs het Eemskanaal tot aan Meerstad van een deels verouderd bedrijventerrein naar een gemengd woon-werkgebied. Daarmee geeft Groningen uitvoering aan de Omgevingsvisie *Levende Ruimte* (2021) en de ontwikkelstrategie *Eemskanaalzone – Stad aan het water* (2018): een gezond en aantrekkelijk stadsdeel aan het water.

Stadshavens is het eerste deelgebied binnen deze ontwikkeling. Hier komen 3.300 woningen en 33.000 m<sup>2</sup> aan bedrijven en voorzieningen. Het wordt een levendig stadsdeel waar wonen, werken en verblijven samenkomen. Het openbaar gebied nodigt uit om te ontmoeten, te bewegen en je te verplaatsen naar omliggende wijken. Twee nieuwe parken vormen het groene hart: het Sluispark en het Havenpark. Dit ambitiedocument richt zich op het Havenpark.

## Een helder en gedragen kompas

Met dit ambitiedocument brengen we de ambitie voor het Havenpark helder in beeld. Het is tot stand gekomen met actieve inbreng van belangrijke stakeholders, een panel van lokale deskundigen en een brede oogst uit de stad (zie ook bijlage 1). Bewoners, organisaties en betrokken partijen hebben meegedacht over de betekenis van het park. Hun ideeën, zorgen en wensen zijn zichtbaar verwerkt in de ambities die hier zijn vastgelegd (zie 'stem van de stad' in hoofdstuk 2. Opgave, AI gegenereerde beelden van het online platform Public Twin door het document en uitgebreide verslaglegging via <https://publictwin.info/HavenparkGroningen/>). Het resultaat is een inspirerend document met gedragen ambities.

## Meer dan alleen een park

De ambities voor het Havenpark reiken verder dan de grenzen van het park zelf. Het Havenpark heeft niet alleen de ambitie om een prettige plek te worden in Stadshavens, maar biedt ook meerwaarde voor heel Groningen.

## Waarom juist hier het Havenpark?

Het Havenpark komt op een unieke plek aan het water. Hier ligt de kans om een groen hart voor Stadshavens te maken, met ruimte, uitzicht en verblijfskwaliteit. Tegelijkertijd kent deze locatie beperkingen. Door de ligging en omgevingsfactoren is volledige woningbouw hier technisch niet mogelijk. Bij een nieuwe stadswijk met veel nieuwe bewoners kiezen we ervoor om de schaarse ruimte in de stad te benutten als ademruimte en publieke plek om te verblijven: niet maximaal bebouwen, maar maximaal bijdragen aan de kwaliteit van het nieuwe stadsdeel. Met het Havenpark versterken we de balans tussen bebouwing en open ruimte en investeren we op deze plek in de leefkwaliteit van heel Stadshavens en de rest van de stad.

## Wensen, kaders en kansen in beeld

In dit ambitiedocument brengen we de wensen, kaders en kansen voor het Havenpark samen. Er zijn veel ideeën en verwachtingen uitgesproken. Tegelijkertijd is de ruimte beperkt en bestaan er meerdere 'claims' op het gebied. Niet alles kan zomaar landen in het Havenpark. Daarom maken we inzichtelijk waar ambities elkaar versterken en waar keuzes nodig zijn. In het hoofdstuk 3. Ambities staat daarom ook aangegeven wat het Havenpark juist niét is.

## Wanneer is het Havenpark een succes?

Met dit ambitiedocument willen we scherp krijgen wat we met het Havenpark willen bereiken. Voor wie is het park straks? Wat moet het toevoegen aan Stadshavens en aan Groningen? Wanneer spreken we van een geslaagde ontwikkeling? Met de ambities leggen we dit 'geweten' van het Havenpark vast. Daarnaast maken we een vertaling van deze ambities naar ontwerpprincipes: de basis voor wat het concreet betekent - in ruimte en programma - op de plek. Middels ontwerpend onderzoek wordt dit in de vervolgfase vertaald naar verdere uitwerking en realisatie, zodat de dromen ook geleidelijk tot werkelijkheid komen.

Dit vormt een solide basis voor de vervolgfases van de ontwikkeling binnen de gemeente en voor Stadshavens BV. Het geeft richting aan ontwerp, programmering en investeringen. Zo zorgen we ervoor dat toekomstige besluiten steeds bijdragen aan deze gedeelde ambitie.

Dit ambitiedocument is daarmee geen eindpunt, maar een duidelijke start: een gezamenlijk kompas voor de ontwikkeling van het Havenpark als betekenisvolle plek voor Stadshavens en de stad.

# Hoe is dit ambitiedocument tot stand gekomen?

We bouwen aan het Havenpark stap voor stap, samen met de stad. Dat doen we met een heldere aanpak: luisteren, ideeën ophalen, testen wat werkt en vervolgens keuzes maken. Zo ontstaat een ambitie die niet alleen inspirerend is, maar die gedragen door Groningen en uitvoerbaar is.

Tussen september 2025 en maart 2026 spraken we met veel Groningers over de toekomst van het Havenpark. De stem van de stad haalden we op via verschillende momenten en vormen van participatie.

## In gesprek met de stad

### Rondvaart

September 2025 stond in het teken van samen dromen over het Havenpark. Tijdens een rondvaart langs de locatie bekeken we het gebied vanaf het water. Bijna honderd Groningers voeren mee. Op verschillende boten verkenden zij het gebied vanuit uiteenlopende perspectieven: natuur en water, veiligheid, nachtleven, historie en gebruik. De centrale vraag was: Wat wil de stad hier straks kunnen doen? Hoe wordt dit een plek voor iedereen?

### Let's Gro

In november 2025 verdiepten we het gesprek tijdens een inspiratiesessie op het Let's Gro-festival in het Forum. De ideeën uit de rondvaart vormden de basis. Inspirerende sprekers lieten voorbeelden zien van bijzondere publieke plekken in andere Nederlandse steden. Deze inspiratiesessie heeft geholpen de wensen en ambitie verder te concretiseren.

### Klankbordgroep

Daarnaast spraken we met de klankbordgroep, waarin bewonersverenigingen uit de omgeving zijn vertegenwoordigd. Met hen bespraken we de eerste inzichten uit de rondvaart, Let's Gro en het eerste atelier. Zowel enthousiasme en concrete ideeën als de zorg om vooraf gestelde kaders zoals de hectare compensatie van het Betonbos te bewaken zijn geuit. Dit voorliggende ambitiedocument is uiteindelijk ook getoetst bij de klankbordgroep.

## Online participatie via Public Twin

Via het online platform Public Twin kon iedereen meedenken. In twee rondes haalden we ideeën op en deelden we deze ideeën op het platform. Aan de eerste ronde, 'Dromen over het Havenpark', deden 154 deelnemers mee. In de tweede ronde, 'Ontwerp jouw toekomstige Havenpark', gaven 466 deelnemers met behulp van AI gegenereerde beelden op basis van input van de gebruiker richting aan de ambities voor het park. Met meer dan 540 participanten ontstond een rijk beeld van wensen, voorkeuren en gebruikscombinaties in het Havenpark.

## Co-creërende ateliers met een panel van deskundigen

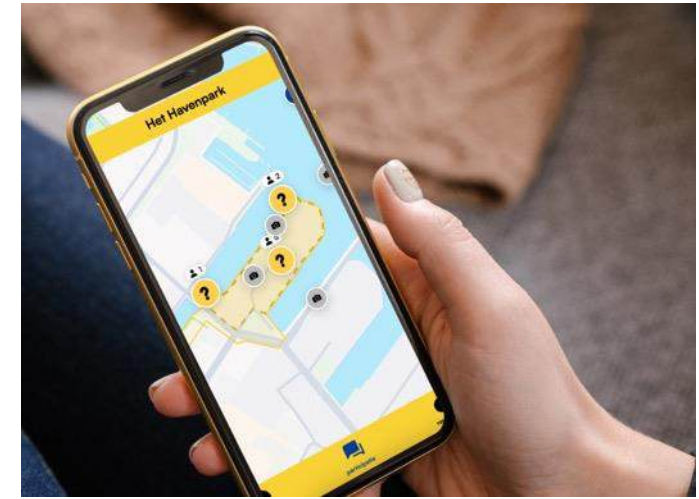
Parallel aan het gesprek met de stad werkten we in drie co-creërende ateliers met een panel van lokale deskundigen. In dit panel zijn verschillende perspectieven vertegenwoordigd, zoals natuur, sociologie, nautisch, sociaal maatschappelijk, cultuur, ondernemen en stedenbouwkundig. In actieve werksessies hebben we ideeën verdiept, verkend en getoetst op wenselijkheid en samenhang. De uitkomsten zijn steeds breed teruggekoppeld, zodat inzichtelijk is wat er met de opgehaalde ideeën is gedaan.

Samen leverden deze gesprekken een rijke oogst aan ideeën, wensen en aandachtspunten op. De verschillende vormen van participatie vulden elkaar aan: van dromen tijdens de rondvaart tot verdiepende gesprekken in atelier en een brede online deelname door jong en oud via Public Twin. Zo is toegewerkt naar ambities die geworteld zijn in de stad en richting geven aan de toekomst van het Havenpark.



Promotie deelname online participatie platform Public Twin

# Brede participatie voor ambitie het Havenpark



*Dromen over het Havenpark tijdens de rondvaart en getekend op de "papieren boot" in het centrum*

*Boven: Studenten brengen Public Twin onder de aandacht  
Onder: panel van lokale deskundigen in een co-creërend atelier*

*Online participatie via het platform Public Twin – ideeën en wensen in de 1<sup>e</sup> fase en AI-genereerde beelden in de 2<sup>e</sup> fase*

# Behoefte aan een prettige verblijfsplek in de verdichtende stad waar ruimte schaars is.

## 2. Opgave

De plek waar het Havenpark komt, kent een duidelijke ontwikkeling in de tijd: van havengebied, naar een vergeten plek, naar een nieuwe publieke ruimte voor Stadshavens en de stad. Decennialang was dit gebied onderdeel van de bedrijvige havens langs het Eemskanaal. Via dit kanaal, dat sinds de jaren zeventig doorloopt tot de Eemshaven, ontwikkelde het gebied zich van een traditionele handelsroute voor onder meer hout tot een moderne logistieke schakel voor Noord-Europa. Tot eind 2026 wordt het gebied gebruikt als zandoverslag. Hoewel je hier de weidsheid van het water prachtig kan beleven, is de plek nauwelijks toegankelijk en moeilijk bereikbaar.

Waar hebben we het eigenlijk over? De landtong is circa 3,5 hectare (ongeveer vijf voetbalvelden) en het water de Deense Haven 2 hectare (vergelijkbaar met zestien Olympische zwembaden). Deze ruimte en unieke ligging bieden kansen. In de toekomst kan hier het groene hart van Stadshavens ontstaan: een aantrekkelijke verblijfsplek aan het water voor de nieuwe wijk én voor de stad. Dit hoofdstuk beschrijft welke opgave daarbij hoort vanuit uitdagingen van de plek zoals de verkeersontsluiting en bereikbaarheid, andere beleidskaders, de politiek en de stem van de stad.

aanleiding

opgave

ambitie

ontwerp  
principes

ontwikkel  
strategie



AI gegenereerde impressie Havenloods vanuit online platform Public Twin

# Havenpark als drager van leefkwaliteit in de compacte stad

## Beleidskaders: Omgevingsvisie & Koersdocument

**De ontwikkeling van Stadshavens en het Havenpark staat niet op zichzelf. Het gebied maakt onderdeel uit van de bredere koers van de gemeente Groningen, zoals vastgelegd in de Omgevingsvisie *De Levende Ruimte* (2021) en het Koersdocument *Omgevingsvisie* (2025).**

Groningen groeit. De stad kiest er bewust voor om die groei binnen de bestaande stadsgrenzen op te vangen. Dat betekent binnenstedelijk verdichten volgens het principe van de compacte stad. Stadshavens is daarbij één van de belangrijkste ontwikkelzones. Deze verdichting mag niet ten koste gaan van de leefkwaliteit. Integendeel: groei en leefkwaliteit moeten hand in hand gaan. Groningen profileert zich als stad met een hoge woon- en leefkwaliteit, met aandacht voor gezondheid, groen, ontmoeting en openbare ruimte. In een groeiende stad vraagt dat om bewuste keuzes.

Tegelijkertijd staat Groningen voor grote opgaven op het gebied van klimaatadaptatie, energietransitie, mobiliteit en sociale inclusie. Water en bodem worden steeds meer leidend bij ruimtelijke keuzes. Gemeente Groningen stimuleert lopen en fietsen, vermindert de dominante rol van de auto en zet in op gemengde, ongedeelde wijken waar ruimte is voor verschillende doelgroepen. Binnen deze koers krijgt het Havenpark een duidelijke betekenis.

### **Belangrijkste uitgangspunten voor het Havenpark**

Vanuit de Omgevingsvisie en het Koersdocument volgen de volgende kernuitgangspunten voor het Havenpark:

### **1. Drager van leefkwaliteit in een verdichte stad**

Stadshavens wordt een hoogstedelijke wijk. Juist daarom is hoogwaardige openbare ruimte essentieel. Het Havenpark moet ruimte bieden voor ontmoeting, sport, beweging, ontspanning en verblijf. Het park geeft lucht in een verdichte wijk door kwaliteit toe te voegen.

### **2. Groen-blauw als structurerend principe**

Water en bodem zijn leidend. De ligging aan het Eemskanaal biedt kansen om klimaatadaptief te ontwerpen: ruimte voor waterberging, verkoeling, biodiversiteit en ecologische verbindingen. Het Havenpark moet onderdeel zijn van de grotere groen-blauwe structuur van de stad.

### **3. Inclusieve en ongedeelde stad**

Stadshavens krijgt een gemengd woningprogramma met verschillende doelgroepen. Het Havenpark moet een plek zijn voor iedereen: bewoners, werknemers, jongeren, ouderen en bezoekers. De openbare ruimte draagt bij aan sociale samenhang en een vitale wijk.

### **4. Stedelijk, levendig en verbonden**

De Eemskanaalzone maakt deel uit van de verruimde binnenstad. Het Havenpark krijgt daarmee meer dan een buurtfunctie. Het park moet goed verbonden zijn met omliggende wijken en onderdeel zijn van wandel- en fietsroutes. Het ondersteunt actieve mobiliteit en een autoluwe stadsontwikkeling.

### **5. Kwaliteit op maaiveldniveau**

Verdichting en eventueel hoogteaccenten zijn middel, geen doel. De kwaliteit van de openbare ruimte op ooghoogte staat centraal. Het Havenpark moet zorgvuldig aansluiten op bebouwing en plinten en een aantrekkelijke, veilige en goed beheerde plek zijn.

### **6. Toekomstbestendig en haalbaar**

De gemeente werkt vanuit brede welvaart en lange termijnwaarde. Dat betekent dat investeringen in het Havenpark niet alleen recreatief zijn, maar bijdragen aan gezondheid, klimaatadaptatie, economische aantrekkelijkheid en stedelijke kwaliteit. Het park moet robuust, beheersbaar en financieerbaar zijn.

### **Impact op de opgave**

Het Havenpark is geen restgebied binnen de gebiedsontwikkeling, maar een strategische keuze. Het park maakt de compacte stad leefbaar, verbindt water en wijk, ondersteunt sociale doelen en geeft invulling aan de ambitie om groei en kwaliteit samen te laten gaan. De beleidskaders sturen aan op een park dat méér is dan groen alleen: een stedelijk park met betekenis voor Stadshavens én voor Groningen als geheel.



# Havenpark als onderdeel van Groene Scheg

Koersdocument Omgevingsvisie Groningen



# Havenpark als complementaire verblijfsplek in de stad

Opgave van de stad – potentie van het Havenpark voor de stad

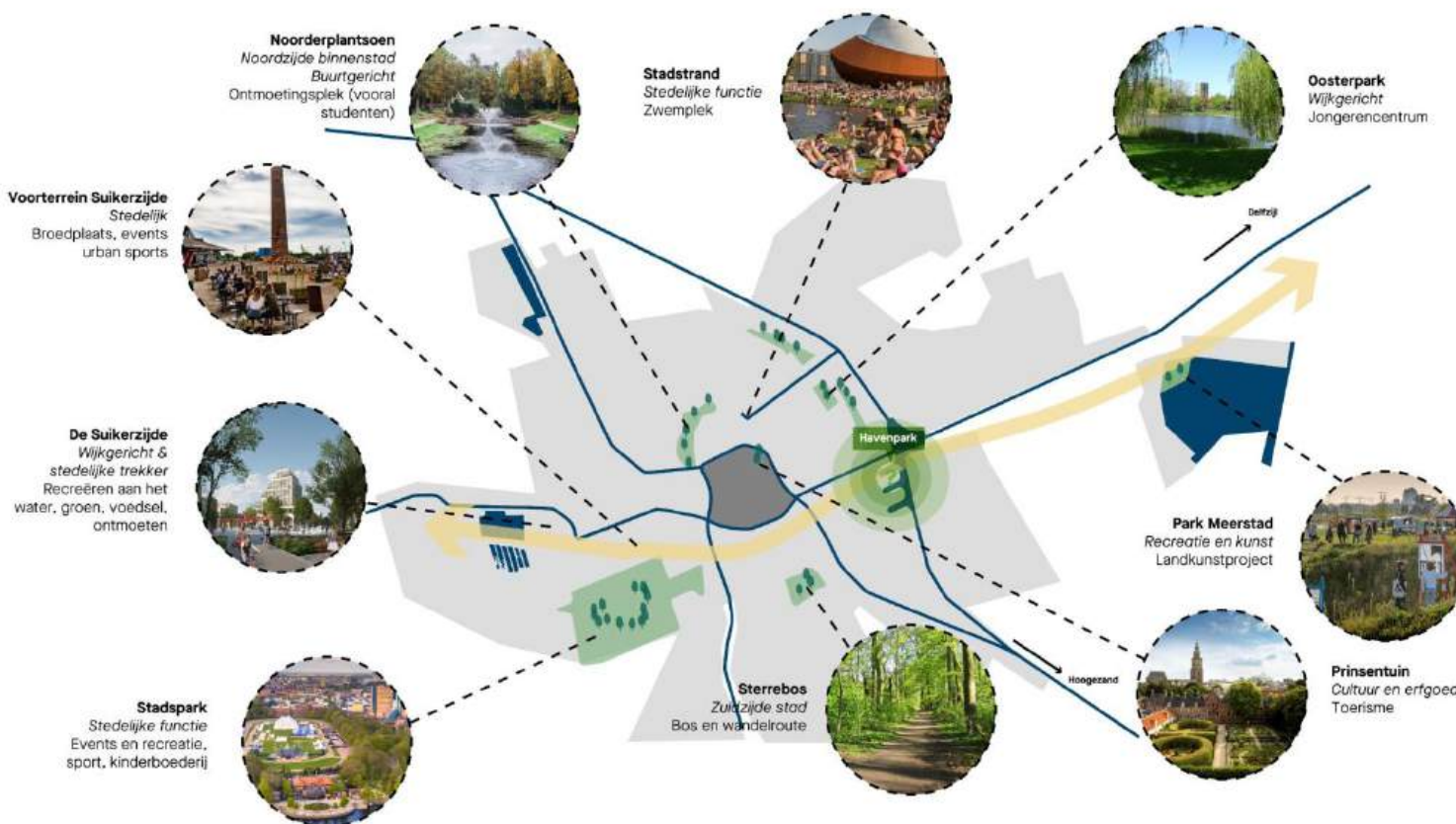
Vanuit de context van de gehele stad ligt er een opgave voor het Havenpark: het toevoegen van een plek met een eigen karakter en betekenis binnen het netwerk van stedelijke plekken.

Groningen kent verschillende verblijfsplekken in de stad, parken en nieuwe stedelijke ontwikkelingen als de Suikerzijde maar ook het tijdelijke stadsstrand bij het Ebbingekwartier. De ligging aan het Eemskanaal maakt het Havenpark bij uitstek een plek waar **de beleving van water** centraal staat. Daarmee voegt het park een kwaliteit toe die aan deze kant van de stad beperkt aanwezig is.

Daarnaast vormt het Havenpark een **belangrijke schakel in de groene scheg** tussen de binnenstad en Meerstad. Binnen deze groenstructuur markeert het park de overgang van het open landschap naar de stad: de eerste plek waar het groen een duidelijk stedelijk karakter krijgt.

De identiteit van de plek speelt hierbij een belangrijke rol. Het Havenpark bouwt voort op het **karakter van het voormalige havengebied**, waar bedrijvigheid, scheepvaart en industriële elementen het landschap hebben gevormd. De aanwezigheid van elementen uit het verleden, zoals de havenloods en kranen, geeft het park een rauw en stoer karakter dat uniek is binnen de stad.

Tegelijkertijd is het Havenpark **onderdeel van de nieuwe stadswijk Stadshavens**. Voor bewoners van deze wijk wordt het park een belangrijke plek voor ademruimte, groen en ontspanning binnen een stedelijke omgeving.



Het Havenpark in de context van andere belangrijke verblijfsplekken

# Havenpark als groen publiek hart van Stadshavens

Beleidskaders: stedenbouwkundig kader Stadshaven (2019), Omgevingsplan (wijzigingsbesluit)

Tussen het Dampsterdiep en de Sontweg wordt de komende jaren gebouwd aan Stadshavens. Stadshavens wordt een groene, stedelijke wijk waar je prettig kunt wonen, werken en verblijven. Er komen in totaal 3.300 woningen, 33.000 m<sup>2</sup> commerciële en maatschappelijke bedrijfsruimte en een Havenpark. Het woningaanbod is gevarieerd. De straten van Stadshaven worden autovrij. Er wordt geïnvesteerd in fiets- en wandelpaden, kades en extra pleinen als ontmoetingsruimte. Het Damsterdiep verandert in een groene stadslaan. In Stadshavens vind je straks een combinatie van moderne en historische gebouwen. Dit maakt het een eigenzinnig stukje stad.

Voor de uitvoering is Stadshavens BV opgericht. De gemeente heeft ook grondeigendom in Stadshavens. Andere grondeigenaren en ontwikkelpartners in het gebied zijn BPD, VolkerWessels Vastgoed, VanWonen, Nijestee en Lefier.

Het stedenbouwkundig kader Stadshaven is te vertalen in vier kernpunten voor het Havenpark:

## 1. Het Havenpark benut de unieke ligging aan het grote water

Het Havenpark krijgt een bijzondere positie binnen de ontwikkeling van Stadshavens. Het park ligt op de voormalige containerterminal en heeft een unieke ligging aan het water van het Eemskanaal. Door deze positie ontstaat een markante plek waar de stad zich opent naar het water en waar het weidse karakter van het havenlandschap zichtbaar blijft.

## 2. Sport, cultuur en recreatie komen samen in één park

Het Havenpark wordt ontwikkeld als een publieke ruimte waar sport, cultuur en recreatie samenkomen in een parkachtige setting. Het park biedt ruimte voor bewegen, ontmoeten en verblijven, en wordt een belangrijke groene plek voor bewoners van Stadshavens en bezoekers uit de stad. Naast informele recreatie biedt het park ruimte voor culturele activiteiten, evenementen, horeca en andere programmering. Door deze combinatie ontstaat een levendige plek met een bovenwijkse betekenis voor de Eemskanaalzone en omliggende wijken.

## 3. De industriële havenactiviteit blijft zichtbaar

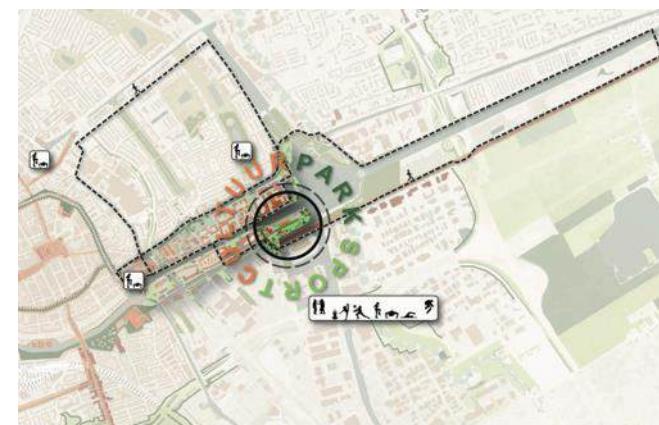
De geschiedenis van de plek vormt een belangrijk uitgangspunt voor de ontwikkeling van het Havenpark. Bestaande havenstructuren zoals de kades, kranen en de havenloods blijven zichtbaar en geven het park een stoer en industrieel karakter. Deze elementen dragen bij aan de identiteit van het gebied en houden de herinnering aan het havenverleden levend.

## 4. Het Havenpark vormt een groene schakel in het gebied

Het Havenpark maakt onderdeel uit van de groen-blaue structuur van Stadshavens. Het park verbindt water, groen en openbare ruimte en draagt bij aan de leefkwaliteit van de nieuwe wijk. Daarmee wordt het Havenpark niet alleen een park en belangrijke woonkwaliteit voor de buurt, maar een groene ontmoetingsplek met betekenis voor een groter deel van de stad.



Plankaart Stedenbouwkundig kader Stadshavens



Havenpark aangeduid als plek van smeltkroes voor sport, ontspanning en cultuur

# Het Havenpark als invulling van programmatische claims

## Concrete beleidskaders voor het Havenpark

Voor de ontwikkeling van het Havenpark gelden een aantal concrete uitgangspunten. Deze kaders zijn in de vorming van de ambitie in dit ambtiedocument als vast gegeven meegenomen.

### Programma en gebruik

- Het Havenpark biedt ruimte aan kunst, sporten/bewegen en cultuur.
- Het Havenpark biedt ruimte aan woningen. Dit zijn er maximaal 450 (bovengrens vanuit de Milieu Effect Rapportage, het Omgevingsplan en de Samenwerkingsovereenkomst tussen grondeigenaren en Stadshavens BV). Het maximaal toegestane aantal bouwlagen is 21.
- Auto- en fietsparkeren wordt inpandig/ondergronds opgelost.
- Het Havenpark is binnen Stadshavens een brandpunt voor publiek programma: bedrijvigheid, commerciële of maatschappelijke voorzieningen.

### Havenactiviteiten

- Plezier- en scheepvaart op het water blijft behouden.
- De vaarwegen zijn vaarklasse 5. Voor het Eemskanaal wordt dit in ieder geval in stand gehouden. Dat betekent dat het Eemskanaal niet geschikt is voor zwemmen en waterrecreatie in verband met veiligheid en veel golfslag. Recreatievaart is wel toegestaan. De Deense Haven biedt wel zwem- en recreatiemogelijkheden mits er juiste (veiligheid)maatregelen worden getroffen.
- Zoekgebied voor aanmering hotelboten op specifieke momenten in het jaar, vanuit Omgevingsplan

### Erfgoed

- Het op het Havenpark aanwezige industrieel erfgoed wordt zoveel mogelijk behouden. Dit gaat om de overslagkranen en de rails aan de kop van de zandoverslag.
- Er wordt onderzocht of de havenloods behouden kan blijven en geprogrammeerd kan worden.



Een overslagkraan op de locatie van het Havenpark

### Natuur

- Er komt minimaal 1 hectare gemeentelijke ecologische structuur in het Havenpark. Ter compensatie van het gekapte Betonbos voor de ontwikkeling van Stadshavens.

## Bomenkap Betonbos in Groningen gaat door. Wethouder Van Niejenhuis wijst op wooncrisis. 'Gezond verstand laten spreken. We hebben huizen nodig'



Nieuwsbericht m.b.t. kap van het Betonbos. Compensatie moet o.a. in het Havenpark een plek krijgen.



**COMPENSATIE BETONBOS**



**COMPENSATIE  
BETONBOS**

# Havenpark als onderwerp van moties

'Havenkwartier in de Deense Haven' (2021) en 'Ontwerp het Havenpark Samen' (2024)

## Motie 'Ontwerp het Havenpark Samen' – mei 2024

Bij de ontwikkeling van Stadshavens is brede betrokkenheid van bewoners, organisaties en andere belanghebbenden een belangrijk uitgangspunt. Ook bij de verdere invulling van het Havenpark willen we dit principe van *samen stad maken* blijven toepassen.

Binnen de gestelde kaders is ruimte voor gezamenlijk ontwerp en een open dialoog over de verdere uitwerking van het park. Het Havenpark is er niet alleen voor toekomstige bewoners van Stadshavens, maar voor alle Stadgers.

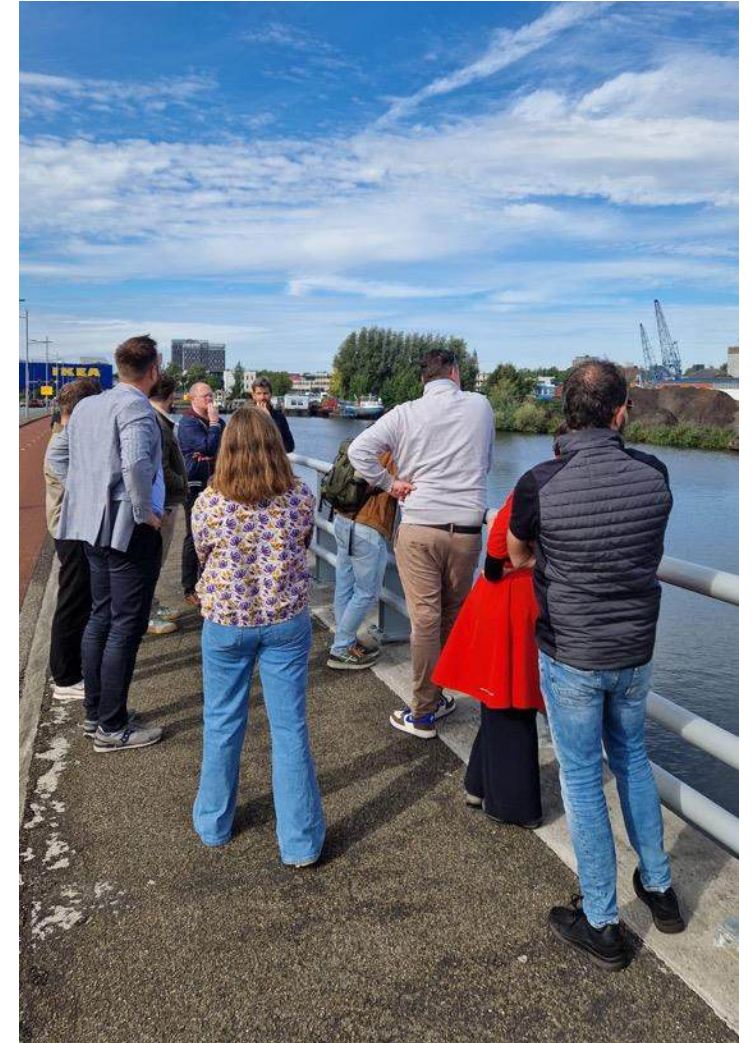
De planvorming en realisatie van het gebied beslaat een periode van circa 10 tot 15 jaar. Dit biedt ruimte om samen met de omgeving, potentiële nieuwe bewoners, natuur- en belangenorganisaties en andere betrokkenen te blijven werken aan de ontwikkeling van het Havenpark en de betrokkenheid daarbij vorm te geven.

## Motie 'Havenkwartier in de Deense Haven' – juni 2021

Groningen heeft een sterke historische band met water en scheepsvaart. De Scandinavische Havens vormen een belangrijk onderdeel van de nautische sector in de stad. In het Havenpark wordt verkend hoe dit nautische karakter kan bijdragen aan de identiteit en aantrekkingskracht van de plek.

Een nautisch kwartier in of rond de Deense Haven kan ruimte bieden aan een mix van functies, zoals (wissel)ligplaatsen voor varende woonschepen, nautische dienstverlening, drijvende horeca, cultuur en nautisch of industrieel erfgoed. Dit kan het Havenpark versterken als levendige en herkenbare plek aan het water.

Bij de verdere uitwerking wordt aandacht besteed aan de technische en financiële haalbaarheid, veiligheidsaspecten en de ruimtelijke inpassing, rekening houdend met het dynamische karakter van een haven. Daarbij worden ook betrokken partijen, zoals nautische ondernemers in de Deense Haven en het woonschepencomité, betrokken.



Werkbezoek gemeenteraad aan Havenpark (sept 2025)



# Havenpark als stem van de stad – inspiratiesessie Lets Gro

Verdieping op de eerste ideeën en dromen

Na het ophalen van de eerste dromen tijdens een rondvaart volgde verdere verdieping in het eerste co-creërende atelier. Met het panel van lokale deskundigen gingen we in gesprek over de kwaliteiten van het gebied. Deze inzichten hebben de basis gevormd voor het stadsbrede gesprek tijdens de inspiratiesessie “Samen bouwen aan het Havenpark” op het Let’s Gro festival. Twee externe sprekers vertelden in de vorm van een korte pitch over inspiratie die gehaald kan worden uit het Living Lab Marineterrein in Amsterdam en het Getijdenpark in Rotterdam. Tijdens de inspiratiesessie zijn de gesprekken letterlijk op hetzelfde moment verbeeld: een groene plek aan het water met een eigen Gronings karakter; levendig, avontuurlijk en een beetje rauw.

Een duidelijke boodschap uit de zaal was het zoeken naar de optimale balans tussen ‘rust en reuring’. Echt een plek waar je naar toe wil gaan, vanuit de omliggende wijken en ook vanuit de gehele stad. Maar ook een plek voor rust en ontspanning met (natuurlijke) ruimte zonder duidelijke programmering. De ligging van het Havenpark aan het weidse water wordt duidelijk gezien als een unieke karakteristiek. Ruimte voor experiment en vernieuwende concepten werd door de zaal ook als kansrijk gezien. Geen megalomane innovatieprojecten, maar vernieuwende concepten met een Gronings DNA staat de authentieke en eigenzinnige Groninger wel voor open.



Beeldend verslag inspiratiesessie “Samen bouwen aan Havenpark” tijdens Let’s Gro 2025 door Anne Stalinski

# Havenpark als stem van de stad– Public Twin

## Richting geven aan de ambities

In de laatste fase is de opbrengst uit de eerste fysieke gesprekken tijdens de Rondvaart en online platform Public Twin verder verdiept. Voor de online deelname is breed opgeroepen zowel online, via nieuwsbrieven als fysiek door op meerdere plekken deelnemers op straat te bevragen.

De deelnemers zijn online met drie plekken in het Havenpark aan de slag gegaan: de Havenloods, de Deense Haven en het Eemskanaal. Voor de plek rond de Havenloods komt vooral de wens naar voren om de loods te gebruiken als levendige plek met sport, cultuur, ontmoeting en horeca, met groen en verblijfsplekken aan het water. Hierbij kunnen programmering binnen en buiten elkaar positief versterken. Langs het Eemskanaal wordt vooral een groene boulevard genoemd, met ruimte om te wandelen, te verblijven en het water te beleven. De Deense Haven wordt gezien als plek voor waterrecreatie en sport, met ruimte voor spelen, zwemmen en activiteiten op en rond het water. De uitgebreide rapportagens met resultaten van Public Twin kunt u terugvinden op [www.stadshavens.nl/havenpark](http://www.stadshavens.nl/havenpark).

In ateliers met een speciaal ingesteld panel van deskundigen zijn deze ideeën verder aangescherpt. Daarbij kwam naar voren dat het Havenpark een uitgesproken plek mag worden, toegankelijk voor iedereen. Dit vraagt om duidelijke keuzes in programma en gebruik. Water, groen en levendigheid vormen samen de kern van het park. Daarbij werd het activeren van het water, met name in de Deense Haven, als belangrijke kans genoemd. Net als het behouden van voldoende groene ruimte en openheid in het park.

Ook werd benadrukt dat het Havenpark geen losstaande plek is, maar verbonden moet zijn met de omliggende gebieden, zoals Stadshavens en de Scandinavische havens.

Door ruimte te geven aan experiment, verbinding met de buurt en een aantal sterke “smaakmakers” kan het park zich stap voor stap ontwikkelen tot een unieke plek in Groningen.



*Van bestaande situatie naar een AI-gegenereerde invulling op online platform Public Twin voor drie plekken in het Havenpark, op basis een keuze voor basis ingrediënten, aangevuld met eigen ideeën.*

# Havenpark als stem van de stad – Public Twin

Hoe kan het Havenpark eruit zien volgens Stadgers?

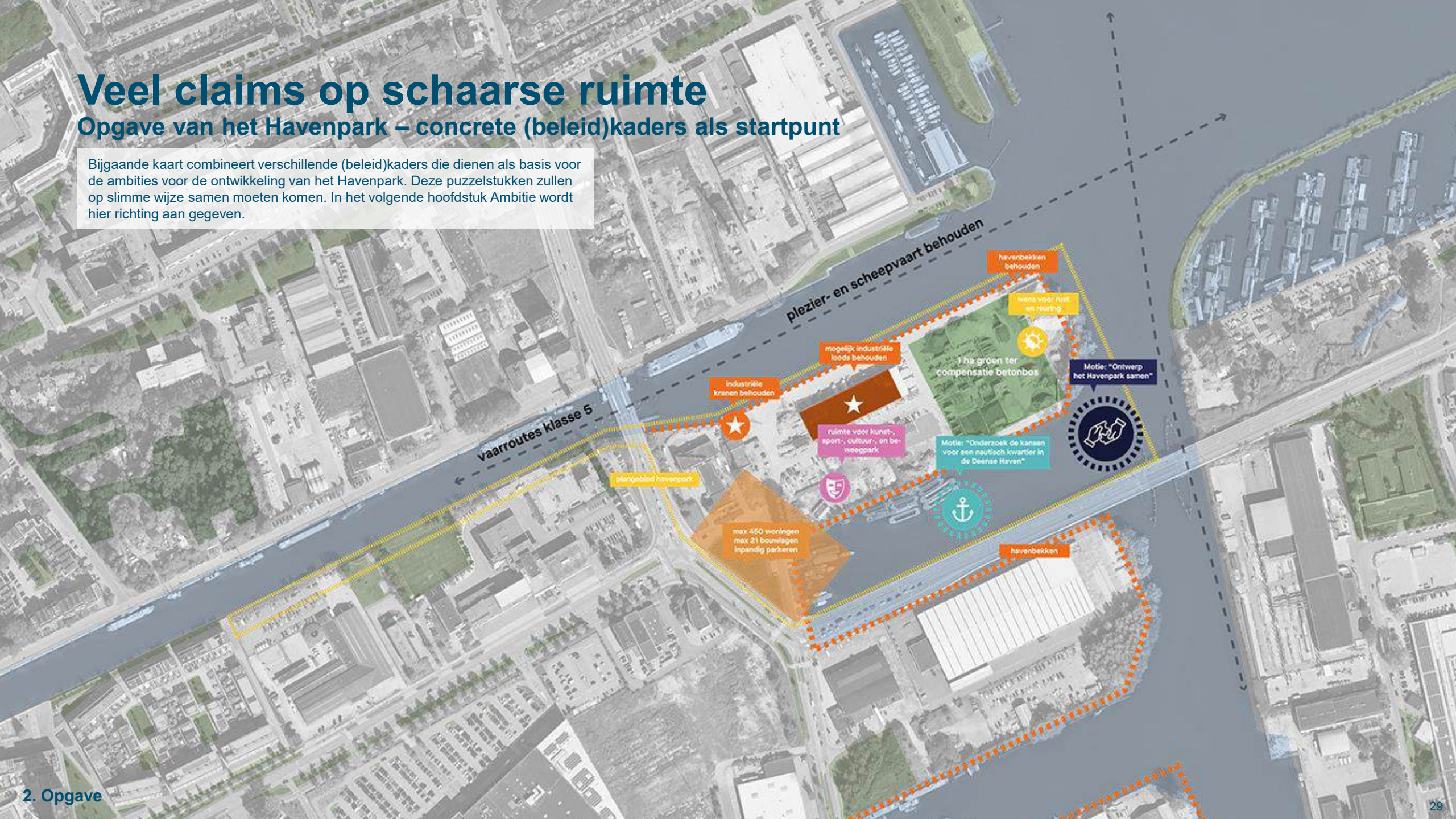


Al gegenereerde impressies vanuit online platform Public Twin

# Veel claims op schaarse ruimte

## Opgave van het Havenpark – concrete (beleid)kaders als startpunt

Bijgaande kaart combineert verschillende (beleid)kaders die dienen als basis voor de ambities voor de ontwikkeling van het Havenpark. Deze puzzelstukken zullen op slimme wijze samen moeten komen. In het volgende hoofdstuk Ambitie wordt hier richting aan gegeven.



# Een nieuw groenblauw hart van Stadshavens

## 3. Ambitie

Een echt Groningse plek, maar wel met een eigen identiteit. De ambities van het Havenpark zijn in dit hoofdstuk samengevat en tot stand gekomen in samenwerking met het panel van lokale deskundigen en een vertaling van de breder opgehaalde stem van de stad. Het is nadrukkelijk geen plan maar wel een duidelijke richting voor de toekomst.

De realisatie van het Havenpark is niet van vandaag op morgen een feit. Een belangrijke publieke plek als Havenpark moet zich organisch vormen, naar de wensen en behoeften van haar gebruikers. Zoals het gebied door de historie in stappen is gevormd zal zij ook in de toekomst van kleur en gedaante verwisselen. Het zou een gemiste kans zijn om met de kennis van vandaag een alomvattend plan uit te rollen. Wel is het belangrijk om richting te blijven geven, op dit moment in de vorm van dit ambitiedocument waarin een stip op de horizon wordt gezet. Vanuit het historische DNA van het Havenpark, kernwaarden, positie in en belofte aan de stad worden de ambities van Havenpark geformuleerd waar gedurende het proces aan vastgehouden wordt. De ambities worden in het hoofdstuk hierna geconcretiseerd in een aantal ontwerpprincipes die als basis gelden voor de verdere planvorming.

aanleiding

opgave

ambitie

ontwerp  
principes

ontwikkel  
strategie



AI gegenereerde impressie Deense Haven vanuit online platform Public Twin

# Van ommetje in de buurt tot groene schakel in de stad

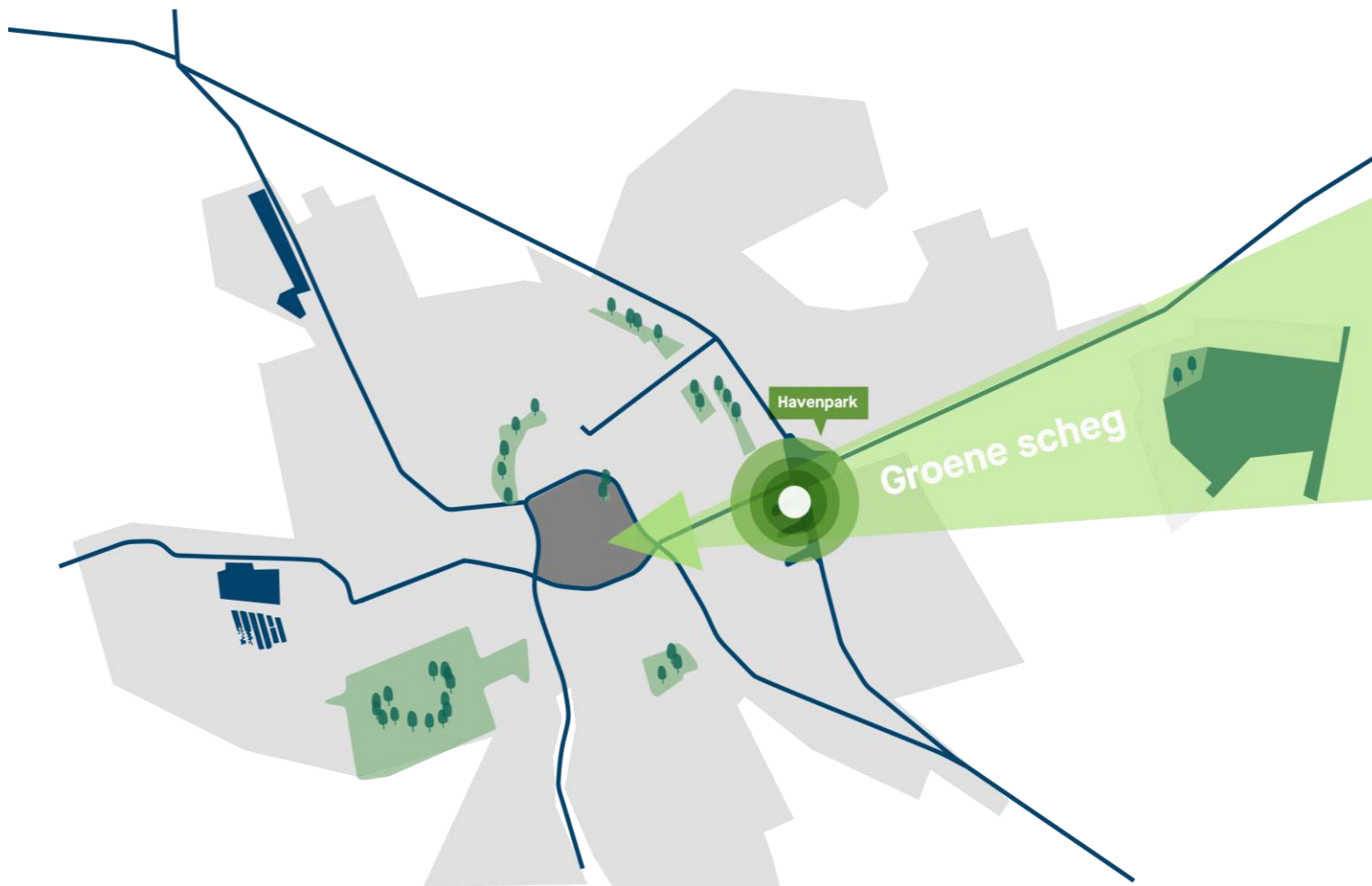
## Positionering – door de schalen heen

Het Havenpark heeft meerdere betekenissen afhankelijk van het schaalniveau (buurt, wijk en stad) waarop je de plek ervaart.

*Wijk* - Voor de nieuwe stedelijke stadswijk Stadshavens is dit de vertrouwde groene verblijfsplek om de hoek. Een plek voor het dagelijkse ommetje, om inspiratie op te doen aan het water, te zwemmen bij warm weer of de plek waar je met vrienden buitenshuis afspreekt voor een lekkere kop koffie of om cultuur te snuiven.

*Buurt* - Voor de omliggende buurten is het Havenpark een fijne buur en plek om onderweg van a naar b een bezoek te brengen, te gaan sporten, ontspannen of af te spreken. Het Havenpark is altijd in de buurt.

*Stad* - Op niveau van de stad is het Havenpark een unieke bestemming voor Groningers en een nieuwsgierige toerist. Straks op nog geen half uur lopen en 10 minuten fietsen vanuit het centrum. Het Havenpark vormt een schakel van stad en ommeland. Naast een landschappelijk karakter biedt het Havenpark met haar stedelijke positionering als brandpunt rond de binnenstad ook een eigen vorm van reuring. Het Havenpark zal als stedelijk brandpunt aanvullend functioneren aan de toekomstige verblijfsplekken met reuring, zoals de ontwikkeling van het EMG complex. Ook kan het Havenpark als aanjager voor de verdere (her)ontwikkeling van de Scandinavische havens een rol spelen en de activering van de groene scheg als landschapsstructuur.



*Het Havenpark geeft betekenis op diverse schaalniveaus, een groen hart voor Stadshavens en omliggende wijken, een stedelijk brandpunt met unieke (water)kwaliteiten binnen de gehele stad en een schakelpunt van stad en ommeland.*

# Uitgesproken park vanuit lokale kracht

Positionering – stedelijk landschapspark met mix van rust en reuring

## Verbindende schakel stad en land

Het Havenpark is geen eindpunt, maar een schakel in een groter netwerk van plekken in de stad. Het park verbindt het stedelijk weefsel van Stadshavens met het water, het landschap en andere plekken in Groningen. Vanuit deze lokale positie krijgt het Havenpark betekenis voor de hele stad.

## Rust en reuring in balans

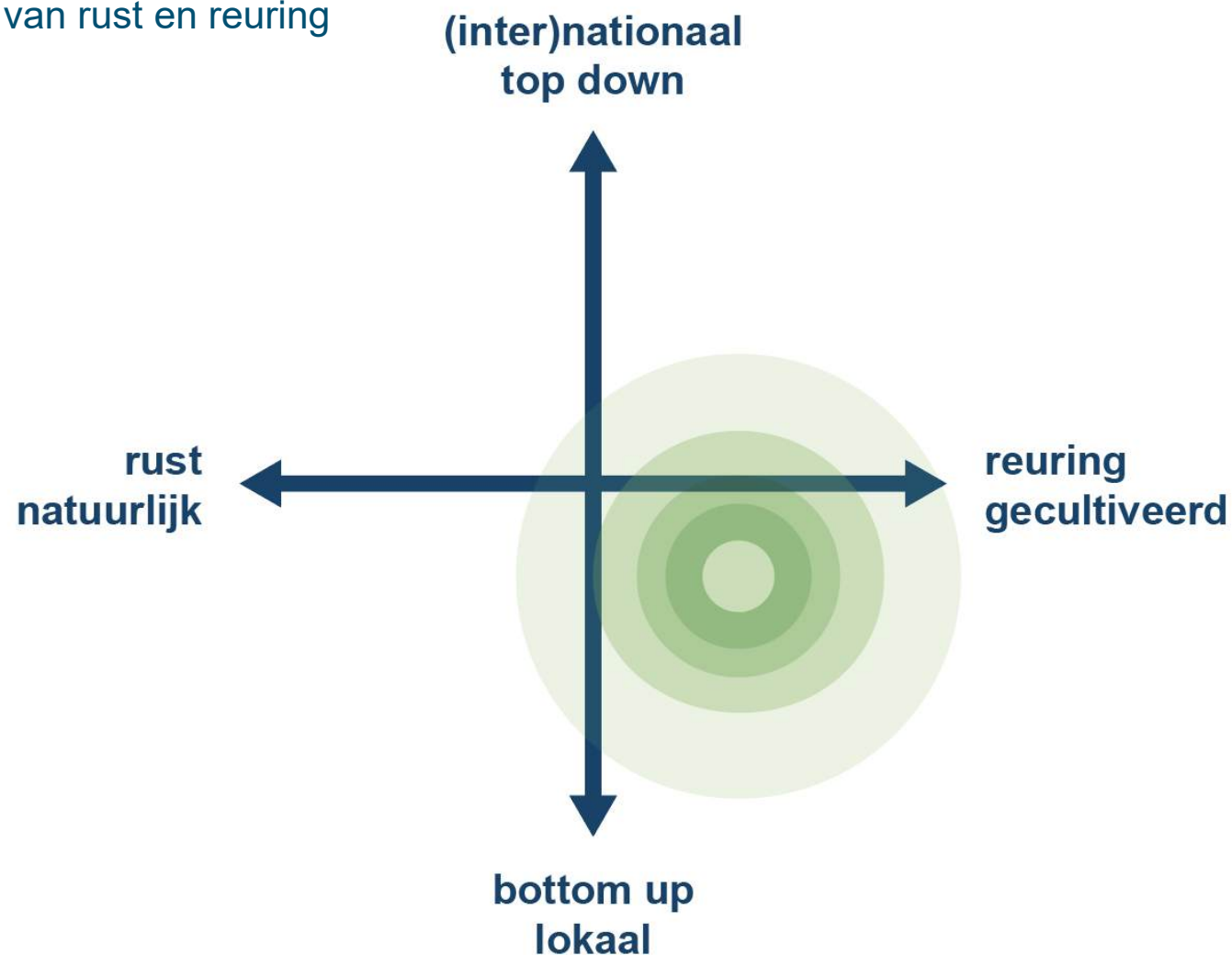
De kracht van het Havenpark ligt in de combinatie van rust en reuring. Het park biedt ruimte voor natuur, ontspanning en verblijf, maar is geen stille enclave. Net als in een haven is er altijd beweging: mensen die elkaar ontmoeten, activiteiten op en rond het water en plekken waar iets gebeurt. Deze levendigheid maakt het Havenpark tot een aantrekkelijke bestemming.

## DNA historische haven basis gebiedsidentiteit

Het karakter van de plek is uitgesproken en geworteld in de lokale identiteit van het gebied. De geschiedenis van de haven, het rauwe industriële landschap en de voortdurende ontwikkeling van de plek geven het park een eigen signatuur. Juist door deze lokale eigenheid kan het Havenpark iets unieks bieden aan de stad.

## Havenpark sluit aan bij een stedelijke doelgroep

Het Havenpark spreekt met name een stedelijk georiënteerde doelgroep aan die nieuwsgierig is, openstaat voor vernieuwing en de verbinding met anderen opzoekt. Tegelijk blijft het park toegankelijk voor iedereen. Het is een plek waar stedelijk groen, avontuur en ontmoeting samenkomen – een park waar altijd iets te beleven valt.



*Assenstelsel als hulpmiddel bij positionering van het Havenpark. De gekozen positie van het Havenpark duidt op een plek met meer ruimte voor reuring (naast ook rust). Ook is het een plek die sterk lokaal is geworteld en zich meer van onderop ontwikkeld, in plaats van bovenaf grootschalig gestuurd en gepland.*

# Drie kernwaarden: het Havenpark als échte Groningse plek

Drie kernwaarden vormen de basis voor de uitwerking van de ambitie voor het Havenpark. Samen met het panel van deskundigen zijn de kernwaarden gedefinieerd.

## Kernwaarde: Authentiek

*Het Havenpark is authentiek Gronings. Met lef.*

Hier geen glad en generiek ontwerp, maar een plek met lokaal karakter. Het park bouwt voort op de Groningse mentaliteit: nuchter, vakbekwaam en niet bang om het anders te doen. Rauw waar het kan, zorgvuldig waar het moet. Eerlijk in materiaal, helder in vorm en zonder opsmuk.

De ligging aan het water is geen decor, maar vertrekpunt. De geschiedenis van havenarbeid, bedrijvigheid en ontwikkeling blijft voelbaar in de architectuur en de inrichting van de openbare ruimte. Denk aan robuuste materialen, ambachtelijke details en zichtbare constructies. Alles draagt bij aan een park dat zijn verhaal niet verstopt, maar uitdraagt. **Authentiek betekent hier: geworteld in de plek, met oog voor kwaliteit en een duidelijke eigen signatuur.**

## Kernwaarde: Gewoon Samen

*Een plek waar je elkaar vanzelf tegenkomt.*

Van buurtbewoner tot passant, van sporter tot flaneur, van jong tot oud. Het park nodigt uit om te delen: ruimte, uitzicht, activiteiten en momenten. Hier ontstaat gemeenschapszin niet omdat het moet, maar omdat de plek het mogelijk maakt. Het Havenpark is goed verbonden met de omliggende wijken en met de stad. Het is geen afgesloten enclave, maar een open uitnodiging.

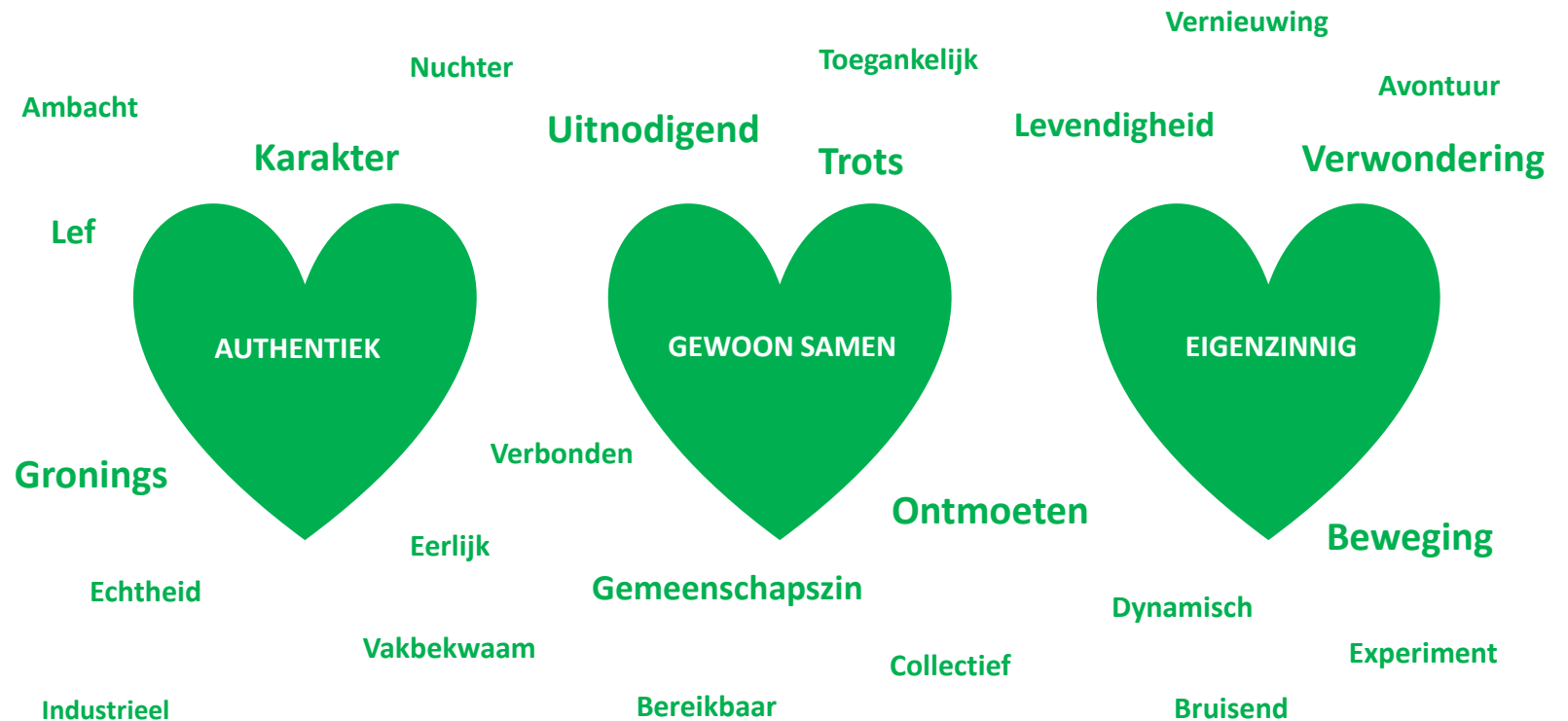
**Gewoon samen betekent: een park dat het collectief versterkt en waarin iedereen zich welkom voelt.**

## Kernwaarde: Eigenzinnig

*Een dynamische plek met vernieuwing en verwondering.*  
Hier mag het schuren, verrassen en veranderen. Het park schuwt experiment niet en biedt ruimte aan initiatieven die het net even anders doen.

Het park is niet alleen een plek om te verblijven, maar ook een plek die zelf in beweging is. Met tijdelijke invullingen, veranderende programmering en ruimte voor initiatief blijft het Havenpark zich ontwikkelen. Zo blijft het levend en relevant, voor deze generatie en de volgende.

**Eigenzinnig betekent dat het Havenpark geen voorspelbaar park wordt. Het nodigt uit tot beweging, letterlijk en figuurlijk. Je kunt hier het avontuur opzoeken, iets nieuws ontdekken of zelf iets toevoegen.**



# De belofte van het Havenpark

## Positioneringsbelofte

Het Havenpark voelt als een vanzelfsprekend onderdeel van de stad. Een plek waar je naartoe gaat om even tot rust te komen, je te verwonderen of juist samen te komen met andere Stadgers. Je bent midden in Groningen, maar tegelijkertijd ervaar je hier ook het buitengevoel. Het water is altijd dichtbij en maakt letterlijk onderdeel uit van het park: je ziet het, je hoort het en je voelt de verkoeling. Je kan hier zwemmen of langs de historische boten wandelen. Dat maakt het Havenpark een unieke plek in de stad. Het havenverleden van de plek is nog voelbaar, terwijl er ook ruimte is voor nieuwe energie en initiatieven. Een tikje rauw, maar tegelijkertijd geborgen en uitnodigend. Je voelt je hier welkom. Als bewoners van Stadshavens is het je achtertuin, een plek om dagelijks te gebruiken. Voor de Stadger is het de authentieke Groningse plek die je bewust opzoekt. Geen strak ingevuld park, maar juist een eigenzinnige plek waar nog iets te ontdekken valt. Waar ruimte is voor dat wat ontstaat.

# Zes ambities die richting geven aan het Havenpark

Met zes kernachtige ambities geven we invulling aan de belofte en leggen we de basis voor de langjarige ontwikkeling van het Havenpark als publieke plek met een groenblauw karakter:

## 1. Versterken bestaande identiteit – DNA als drager voor ontwikkeling Havenpark

De ontwikkeling van het Havenpark bouwt voort op de kwaliteiten van de plek: het water, de havenactiviteiten en het rauwe, industriële karakter van het gebied. Nieuwe ingrepen versterken deze identiteit en sluiten aan op het nautische en industriële verleden. Elementen zoals kranen, rails en de havenstructuren blijven zichtbaar en geven het park een herkenbare en unieke signatuur.

## 2. Het Havenpark als schakelpunt tussen stad en ommeland

Op tien fietsminuten afstand van centraal station Groningen verbindt het Havenpark stad, landschap en water. Als onderdeel van de groene scheg vanuit het landschap, via Meerstad en Eemspark vormt het park een ruimtelijke en programmatische schakel tussen het ommeland en de stad. Door sterke verbindingen met het stedelijk weefsel, ecologische structuren en het water krijgt het Havenpark betekenis op meerdere schaalniveaus: van buurt tot regio.

## 3. Groningen toont haar gezicht aan het water

Het Havenpark maakt water voor de stad Groningen weer beleefbaar. Door zachte en groene kades, goede verbindingen en ruimte voor verblijf en natuur ontstaat een plek waar stad en water elkaar ontmoeten. Water is niet slechts een structuur of barrière, maar wordt maximaal geactiveerd met een nadrukkelijke gebruikswaarde. Tegelijk blijft het weidse karakter van het Eemskanaal zichtbaar en voelbaar.

## 4. Meervoudig ruimtegebruik en meerdere redenen voor verblijf – de schaarse ruimte wordt maximaal ingezet

De (stedelijke) opgaven van deze tijd en de schaarse ruimte in de stad vragen om slim en meervoudig ruimtegebruik. Letterlijk, in het ontwerp van ruimte en structuren en programmatisch in hybride gebruik van functies. In het Havenpark komen verschillende functies en doelgroepen samen, met zowel actieve als rustigere zones. Zo ontstaat een plek waar mensen op verschillende momenten van de dag kunnen verblijven en waar natuur, recreatie en stedelijk gebruik elkaar versterken.

## 5. Een unieke ‘couleur locale’ maar toegankelijk voor alle Groningers

Het Havenpark is in principe toegankelijk (fysiek, mentaal, financieel) voor alle doelgroepen van Groningen, maar zal vanuit het lokale karakter kleur bekennen. Voor bewoners van Stadshavens wordt het park een aantrekkelijke plek voor ontspanning, de groene “achtertuin”. Door met name de ligging aan het water bereikt het park ook bezoekers uit de hele stad. Met een uniek aanbod aan activiteiten en verblijfsplekken biedt het park ruimte voor ontspanning, ontmoeting en beweging.

## 6. Het Havenpark ontstaat geleidelijk en is daarmee adaptief

Het Havenpark ontwikkelt zich stap voor stap en groeit mee met de wensen en behoeften van de stad. Er is geen vast eindbeeld, maar een organische aanpak waarin ruimte is voor experiment, initiatief en nieuwe inzichten. De ontwikkeling wordt steeds getoetst aan de met dit ambitiedocument ingezette koers.

# Wat is het Havenpark dus niet?

## Duidelijke keuzes borgen kwaliteit en karakter

### **Geen aangeharkt klassiek park**

Het park wordt geen aangeharkte park met een vastomlijnd, monofunctioneel programma. In plaats daarvan ontstaat een speelse, natuurlijke omgeving met het gevoel van buitenleven, waar ruimte is voor experiment, verandering en het onverwachte. De programmering blijft flexibel en kan meebewegen met de behoeften van Stadshavens en de gehele stad.

### **Geen anonieme ruimte**

Het Havenpark richt zich op dagelijks gebruik: een plek die uitnodigt tot gezond bewegen, ontspannen en ontmoeten. Door gebruikers actief te betrekken en ruimte te geven, ontstaat een gevoel van eigenaarschap en verbondenheid met de plek. Het park wordt daarmee geen grootschalige anonieme publieke ruimte, maar een plek die echt van de stad en haar bewoners is.

### **Geen kijknatuur**

Natuur vormt een belangrijke basis voor de ontwikkeling van het Havenpark, met als belangrijkste doel klimaatadaptatie en versterking van de (stedelijke) biodiversiteit om de stad leefbaar te houden. Het groen (én blauw) wordt echter geen 'kijknatuur' maar wordt op specifieke plekken en tijdstippen geactiveerd voor de gebruikers van de stad.

### **Geen afgesloten (private) plekken**

De oevers blijven publiek toegankelijk en open en weids in de ruimtelijke opzet met ruimte voor kleinschalig en divers gebruik. Het publieke karakter van het Havenpark staat voorop, zonder afsluiting of privatisering van het water of de kades.

### **Geen primaire focus op woningbouw**

Ondanks de urgentie voor woningbouw zet het Havenpark niet

in op het maximaal bebouwen van het gebied omdat het technisch niet mogelijk is en het gebied meer in zijn mars heeft als groenblauw hart. Tegelijkertijd kan een geschikte woonvorm in passende schaal toevoegen aan de levendigheid in het gebied.

Het Havenpark zal maximaal bijdragen aan de woon- en leefkwaliteit van het nieuwe hoogstedelijke Stadshavens.

### **Geen internationaal icoon**

Het Havenpark heeft zeker de ambitie om in de (inter)nationale lijstjes te komen van de fijnste publieke plek, maar niet door een grootschalige publiekstrekker of architectonisch icoon maar juist door een uniek karakter met een menselijke maat.

### **Geen stille enclave**

Net als in een haven is er altijd beweging: mensen die elkaar ontmoeten, activiteiten op en rond het water en plekken waar iets gebeurt. Deze levendigheid maakt het Havenpark tot een aantrekkelijke en sociaal veilige bestemming binnen Stadshavens en Groningen als geheel.

### **Geen blauwdruk voor het Havenpark**

De ontwikkeling van het Havenpark verloopt stap voor stap en blijft daarmee adaptief. Er is ruimte om te leren van wat werkt en bij te sturen waar nodig, waarbij wordt voortgebouwd op bestaande kwaliteiten en lokale initiatieven. Geen blauwdruk of vast eindbeeld, maar een park dat zich geleidelijk en organisch ontwikkelt.

### **Geen eindstation**

Het Havenpark is geen doodlopend stukje stad, maar een schakel tussen stad en ommeland, een uniek brandpunt rondom de bruisende binnenstad en het groene hart van

Stadshavens. Of je nu van binnen naar buiten gaat of andersom, je komt het Havenpark tegen. Bijvoorbeeld aan de fietsroute van de binnenstad naar Meerstad. Havenpark is verweven met haar stedelijke context en heeft op meerdere schaalniveaus een toegevoegde waarde.

### **Geen autoplek.**

Het Havenpark in de eerste plaats een plek voor mensen, een plek waar je wil verblijven. Bereikbaarheid van de plek is daardoor cruciaal. Havenpark is een plek voor iedereen, dus door in te zetten op goede OV-, fiets- en wandelverbindingen is en blijft het park goed en prettig bereikbaar, zonder afhankelijk te zijn van de auto en zonder teveel overlast en parkeerdruk die samengaat met autobereikbaarheid.

### **Geen focus op commercieel,- of kantoorprogramma**

Havenpark zet maximaal in op een prettig verblijfsklimaat toegankelijk voor iedereen. Een plek waar met activiteiten maar ook met rust wordt ingezet op ontmoeting. Bij dit publieke karakter hoort geen op maximale winst gefocust (commercieel) programma. Wat overigens niet zegt dat er geen ondernemerschap wordt gestimuleerd, maar dat de focus meer zal liggen op sociaal-cultureel en maatschappelijk ondernemerschap met een publiek karakter. Ook is er geen focus op werkprogramma en bedrijvigheid.

### **Geen versnippering van programma (net niks)**

In de ruimtelijke opzet wordt bewust gekozen voor een optimale balans. Functies worden niet versnipperd over het gebied, maar geconcentreerd rond een aantal aantrekkelijke brandpunten met een duidelijke identiteit.

# Voorbeelduitwerking ambities ter inspiratie

Hoe zou het Havenpark eruit kunnen zien?



# Ruimtelijk programmatische vertaling van de ambities

## 4. Ontwerpprincipes

De zes geformuleerde ambities voor het Havenpark geven richting aan de langjarige ontwikkeling. Deze meer holistische ambities vertalen we in dit hoofdstuk in meer concrete ruimtelijk programmatische (ontwerp)principes. Deze ontwerpprincipes dienen als input voor de verdere (ruimtelijk programmatische) planontwikkeling.

In dit hoofdstuk worden de ontwerpprincipes kwalitatief uitgelegd waarbij een zoom-in van de voorbeelduitwerking wordt getoond om te laten zien hoe dit principe tot uiting kan komen. De tekstuele uitleg wordt versterkt door referentiebeelden van bestaande projecten waar het principe al succesvol bestaat.

Aanleiding

opgave

ambitie

ontwerp  
principes

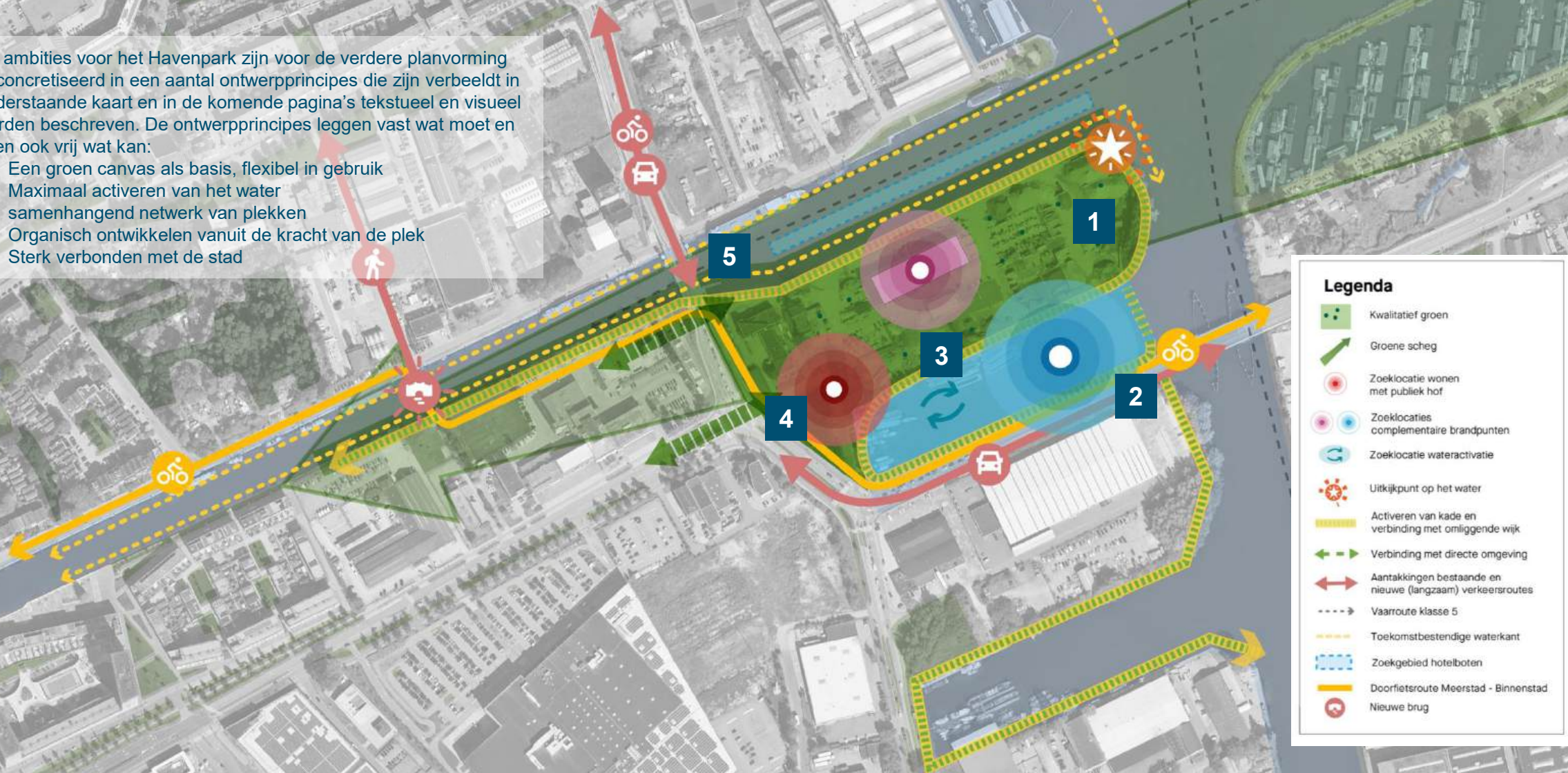
ontwikkel  
strategie

# Ontwerpprincipes voor het Havenpark

Verbeelding van ontwerpprincipes – vastleggen wat moet, vrij laten wat kan

De ambities voor het Havenpark zijn voor de verdere planvorming geconcretiseerd in een aantal ontwerpprincipes die zijn verbeeldt in onderstaande kaart en in de komende pagina's tekstueel en visueel worden beschreven. De ontwerpprincipes leggen vast wat moet en laten ook vrij wat kan:

1. Een groen canvas als basis, flexibel in gebruik
2. Maximaal activeren van het water
3. samenhangend netwerk van plekken
4. Organisch ontwikkelen vanuit de kracht van de plek
5. Sterk verbonden met de stad



# 1 Een groen canvas als basis, flexibel in gebruik

Ontwerpprincipe (in tekst) – een concrete ruimtelijk programmatische vertaling van de ambities

Het Havenpark vormt een groene schakel tussen stad en ommeland. Van Eemspark naar Meerstad verbindt het park de nieuwe stedelijkheid van Stadshavens met het grotere landschap. Hier stroomt het groen de stad in, en vice versa. Het park sluit aan op bestaande en toekomstige ecologische verbindingen, versterkt de natuurwaarden en maakt ruimte voor zowel mensen als planten, dieren en natuurlijke ecosystemen.

## Groene bestemming

De kracht van het Havenpark zit niet in het vo programmeren van elke vierkante meter. De groene ruimte zelf is een bestemming. Het park biedt ademruimte in een verdichte, stenige stad. Dat betekent: geen aangeharkt stadspark, maar een speelse, natuurlijke plek met het buiten-gevoel. Open grasvelden, ruigere zones, hoogteverschillen en zichtlijnen geven ruimte aan ontmoeting, beweging en stilte. Waar we programmeren, doen we dat bewust en terughoudend. Hierdoor zien we Havenpark niet als een plek voor grootschalige evenementen, maar kleinere evenementen die de identiteit van Havenpark als groen hart versterken kunnen slim worden ingepast.

## Groen raamwerk

Een sterk groen raamwerk is randvoorwaardelijk om voldoende plek voor ecologie te borgen. Maar ook zodat binnen het raamwerk ruimte is voor stapsgewijze groei van het groen. Seizoenen spelen zichtbaar mee in kleur, gebruik en beleving.

Dat vraagt om een adaptieve aanpak, met ruimte om te leren en bij te sturen. Het park zelf is een bestemming voor sporten en gezond bewegen, maar ook menig hardlooperdij door de stad kan het Havenpark aandoen. Het Havenpark biedt ook ruimte voor experiment en vernieuwing. Hoe geven we groen in de stad écht betekenis? Hoe combineren we biodiversiteit met intensief gebruik? De plek kan een proeftuin zijn voor nieuwe vormen van stedelijk groen.

## Buitenleven als collectieve ervaring

Groen en buitenleven zijn verweven met de geactiveerde brandpunten in Havenpark. Het groen vormt het verbindende weefsel tussen deze plekken. Hier is ruimte voor (groene) collectiviteit waardoor het gevoel van eigenaarschap wordt versterkt. Denk aan natuurspeelplekken, ruimte om voedsel te verbouwen, een pluktuin of plekken voor natuureducatie. Het park nodigt uit om zelf mee te doen en mede-eigenaar te worden van de plek. Het water kan op plekken ook ingezet worden voor klimaatadaptatie en versterking van de biodiversiteit, denk aan een drijvend park(je). Waar mogelijk kunnen de oevers wat verzacht worden.

## Bewuste keuzes

We kiezen er nadrukkelijk niet voor om het Havenpark volledig dicht te programmeren of vastomlijnd te ontwerpen. Geen aangeharkt stadspark met vaste functies op elke plek en ook geen intensief gebruikt festivalterrein dat het groen ondergeschikt maakt aan evenementen. De leegte is geen restgebied, maar een kwaliteit die we beschermen. We vermijden harde grenzen tussen groen, water en programma waar dat niet nodig is. In het Havenpark vind je juist zachte overgangen en natuurlijke samenhang.



Vertaling ontwerpprincipe in voorbeelduitwerking



Inspiratie vanuit AI-gegenereerd beeld Public Twin

# 1 Een groen canvas als basis, flexibel in gebruik

Referentiebeelden ontwerpprincipe – een concretere ruimtelijk programmatische vertaling van de ambities



*Verzachten van kades om het water toegankelijker te maken zoals in het Amstelkwartier en ruimte voor tijdelijke kleinschalige programmering ter stimulans van samenkomsten (buurtdiners).*

*OERRR Natuurspeelplekken voor buitenleven en spelen in het Havenpark. Het groen is ook verweven in omliggende brandpunten, zoals een voedseltuin op en om een bestaand gebouw in PAKT Antwerpen.*

*Uitnodigende langzaam verkeersverbindingen in combinatie met verblijfsplekken en een landschappelijk karakter en boomrijke omgeving voor verkoeling en versterking van biodiversiteit*

## 2 Maximaal activeren van het water

Uitleg ontwerpprincipe – een concrete ruimtelijk programmatische vertaling van de ambities

Het Havenpark ligt aan het water. Dat is het vertrekpunt van de ambitie. Hier toont Groningen haar gezicht aan het Eemskanaal, het Winschoterdiep en het waterplein waar beide elkaar kruisen. Het water geeft de plek haar identiteit: weids, stoer en geworteld in de geschiedenis van havenarbeid en bedrijvigheid. In de ontwikkeling van het Havenpark versterken we de beleving en het gebruik van het water. Het rauwe, industriële karakter blijft voelbaar, terwijl we nieuwe betekenis toevoegen. Zo wordt er een nieuwe verblijfs- en beleefplek toegevoegd aan de oostkant van de stad, waardoor vanuit alle windstreken van de stad in zo'n gebied nabij te bereiken is.

### De Deense Haven als brandpunt

De Deense Haven wordt het kloppend hart van het waterprogramma. Hier maken we het water gebruiksvriendelijk en toegankelijk. Dit wordt de plek waar je op warme dagen verkoeling vindt, waar je kunt zwemmen en waar ontmoeting aan de kade vanzelf ontstaat. Het water zelf wordt ook drager van programma: denk aan een theaterboot, sportboot of broodjesboot. Zo ontstaat een levendige mix van activiteiten op en aan het water. De Deense Haven wordt op slimme wijze afgebakend van de naastgelegen vaarroutes, zodat recreatief gebruik en beroepsvaart veilig naast elkaar kunnen bestaan.

### Meervoudig ruimtegebruik en nautisch karakter

We zetten in op meervoudig ruimtegebruik van het water. Naast recreatie en verblijf zien we kansen voor een nautisch kwartier in de Deense Haven, met historische schepen als herkenbare dragers van identiteit.

Een mix van publiek toegankelijke, geprogrammeerde boten versterkt het karakter van de plek. Het water vertelt hier het verhaal van het Havenpark: van havenplek tot toekomstgericht stadsdeel.

### Ruimte voor weids karakter en bijzondere plekken

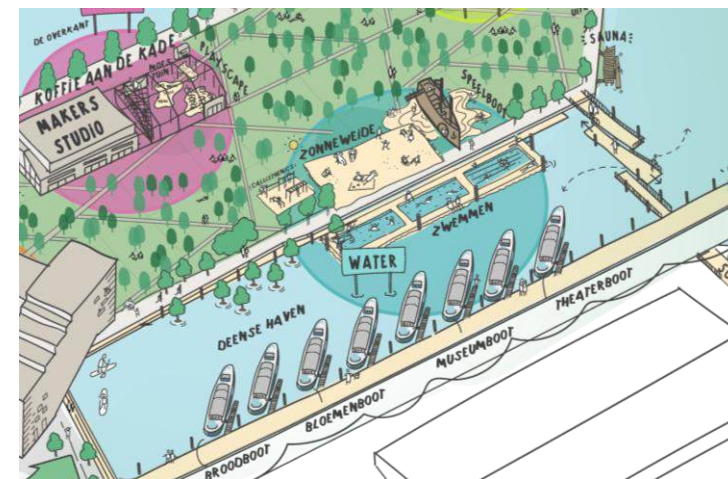
Het open en weidse karakter van het water blijft beleefbaar. We kiezen er bewust voor om de randen niet volledig te programmeren of te bebouwen. Op de kop van de landtong ontstaat ruimte voor een kleinschalig en bijzonder, mogelijk tijdelijk, programma. Een plek met uitzicht over het water, waar het landschap en de horizon voelbaar blijven. Zo combineren we leegte en levendigheid: ruimte om te kijken, en ruimte om iets te beleven.

### Toegankelijke kades en sterke waterverbindingen

Langs de kades is het water beleefbaar en toegankelijk. Waar mogelijk worden de randen verzacht en vergroend of dienen steigers als promenade en zitplek. Het water is geen barrière, maar een uitnodiging. Goede verbindingen op en rond het water zorgen ervoor dat het Havenpark onderdeel wordt van een groter netwerk van routes. Zo wordt het water niet alleen een plek om naar te kijken, maar een plek om te gebruiken, te ervaren en trots op te zijn.

### Bewuste keuzes

We kiezen er nadrukkelijk niet voor om de volledige waterkant dicht te programmeren of grootschalig te bebouwen. Het water blijft publiek, toegankelijk en onderdeel van het collectieve stadsleven. Activeren van het water betekent verrijken, niet overbelasten. De kracht zit in kleinschaligheid, diversiteit en kwaliteit.



Vertaling ontwerpprincipe in voorbeelduitwerking



Inspiratie vanuit AI-gegenereerd beeld Public Twin

## 2 Maximaal activeren van het water

Referentiebeelden ontwerpprincipes – een concretere vertaling van de ambities



*Zonneweide en plek voor verkoeling in de stad, zoals het zwembad in de Seine in Parijs. Publiek toegankelijk programma in schepen in combinatie met het nautisch verleden van de plek.*

*Programma op het water, zoals het circulaire drijvende tiny house (wikkelaar) in Rotterdam. Of experimenten voor inzet van water voor stadslogistiek op het Marineterrein Amsterdam.*

*Innovatieve groene ingrepen op het water voor verkoeling, vermaak en bewustwording in het water bij het Havenpark. Of een tijdelijk stadsstrand met horeca in Amsterdam (Roest)*

## Samenhangend netwerk van plekken

Uitleg ontwerpprincipe – een concrete ruimtelijk programmatische vertaling van de ambities

Om gebruik, veiligheid en betekenis te versterken, concentreren we programma op vier complementaire brandpunten: het woongebied, de havenloods, de Deense Haven en een bostheater. Deze brandpunten zorgen voor reuring, overdag én in de avond, sociale veiligheid met 'ogen op het park' en bieden meerdere redenen om in het park te verblijven. Samen vormen zij een zorgvuldig uitgebalanceerd systeem van plekken met elk een eigen karakter.

### Brandpunt wonen

Aansluitend bij het stedelijk weefsel van Stadshavens bevindt zich het brandpunt wonen. Hier sluit het Havenpark aan op de nieuwe wijk. Het woongebied of -gebouw dient als poort van het Havenpark. De overgang tussen publiek en privé is helder en zorgvuldig vormgegeven. Het woongebied krijgt een groene tint door natuurinclusief bouwen, groene gevels en daken en aandacht voor biodiversiteit. Stel je voor dat hier bijvoorbeeld de 'boswachters' van het Havenpark wonen; bewoners die zich verbonden voelen met het park en bijdragen aan de zorg en levendigheid ervan. Wonen aan het park betekent leven mét het park.

### Brandpunt havenloods

De havenloods is een drager van identiteit in het gebied. We benutten (delen van) het bestaande gebouw en voegen ruimte en programma toe. Daarmee bouwen we voort op het industriële karakter van de plek. Inzet op meervoudig ruimtegebruik: werken, maken, cultuur, horeca, sport of kleinschalige evenementen kunnen hier samenkomen. Door betaalbare huur mogelijk te maken, bieden we ruimte aan lokale ondernemers en initiatiefnemers die een sociaal maatschappelijke toegevoegde waarde hebben.

Het groen is ook hier zichtbaar aanwezig; in begroeiing, in binnen-buitenrelaties en in het gebruik van de omliggende ruimte.

### Brandpunt Deense Haven

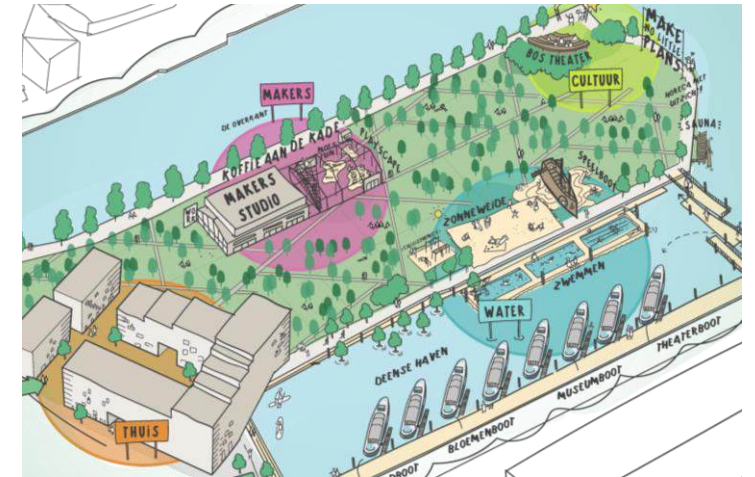
Bij de Deense Haven ontstaat een derde brandpunt, waar water en programma samenkomen. Hier concentreert zich de levendigheid rond het nautische verleden van de Deense Haven maar ook vanuit het heden met de behoefte aan verkoeling en waterrecreatie inclusief kleinschalige voorzieningen als horeca. Dit brandpunt verbindt het groene park met het geactiveerde water op basis van een nautisch verleden.

### Brandpunt Bostheater

Als tegenhanger van de wat meer stedelijke brandpunten met reuring zien we op de kop van het Havenpark kansen voor een uitkijkpunt in de vorm van een amfitheater, waar incidenteel theatervoorstellingen kunnen worden gegeven. Maar vaker is het buitentheater een zitelement voor rust en bezinning en nodigt het uit tot flexibel gebruik.

### Bewuste keuzes

We kiezen er niet voor om het programma gelijkmatig over het hele park te verspreiden. Het programma concentreert zich bewust rond deze vier complementaire brandpunten. Zo ontstaat voldoende levendigheid en focus, terwijl het groene middengebied ruimte houdt voor rust en flexibel gebruik. Ook maken we van de brandpunten geen grootschalige uitgaansgebieden of geïsoleerde enclaves. Er is ruimte voor zowel tijdelijk als permanent programma. We ontwikkelen adaptief: wat werkt, kan blijven; wat niet werkt, kan veranderen. Zo groeit het Havenpark mee met de stad.



Vertaling ontwerpprincipe in voorbeelduitwerking



AI-gegenereerd inspiratiebeeld uit online platform Public Twin

### 3 Samenhangend netwerk van plekken

Referentiebeelden ontwerpprincipes – een concretere ruimtelijk programmatische vertaling van de ambities



*Historisch gebouw als identiteitsdrager (tijdelijk of permanent) programmeren, ruimte voor horeca, kunst en/of cultuur.*

*Kleinschalig ondernemerschap en werk- “smaakmakers” een plek geven in historisch gebouw. Uitgesproken woonconcept aan het water, zoals het Sluishuis in Amsterdam.*

*Woon- en werk gemeenschap in historische woonschepen (Parijs). Cultuurevent in het bos (tijdelijk) op permanent groene verblijfsplek, als referentie voor het bostheater.*

## 4 Organisch ontwikkelen vanuit de kracht van de plek

Uitleg ontwerpprincipe – een concrete ruimtelijk programmatische vertaling van de ambities

Het Havenpark ontwikkelen we vanuit lokale kracht en uniciteit. Geen blauwdruk van buitenaf, maar bouwen op wat hier al is: de kranen, de havenloods, bestaande materialen en het industriële karakter van de plek. Deze elementen vormen het startpunt en geven het park vanaf het begin herkenbaarheid.

### Sterke dragers, lichte gemeenschappen

Op de brandpunten kiezen we voor twee of drie sterke smaakmakers, bijvoorbeeld een ondernemer, een culturele initiatiefnemer of een programmatische trekker. Zij zorgen voor identiteit, continuïteit en aantrekkingskracht.

Daar omheen ontstaat ruimte voor lichte gemeenschappen, denk aan urban sports, historische schepen, een betrokken woongemeenschap of makers die zich tijdelijk verbinden aan de plek. Deze combinatie van stevige dragers en flexibele netwerken maakt het Havenpark levend en veerkrachtig.

### Eigenaarschap zonder toe-eigening

We stimuleren een gevoel van eigenaarschap bij initiatiefnemers, gebruikers en toekomstige bewoners. Mensen mogen zich verbonden voelen met het Havenpark en eraan bijdragen. Tegelijk blijft het park onmiskenbaar publiek. Geen afgebakende territoria, maar gedeelde verantwoordelijkheid. Eigenaarschap betekent hier: meedoen, meebouwen en meedenken en juist niet toe-eigenen.

### Wat altijd is en wat af toe gebeurt

We maken onderscheid tussen de vaste functie van het Havenpark en tijdelijke invullingen. Het park is altijd een groen canvas: ruimte voor natuur, ontmoeting, beweging en ademruimte met wonen als anker voor sociale veiligheid. Dat is de constante. Daarnaast is er ruimte voor het tijdelijke en het rituele. Denk aan seizoengebonden activiteiten zoals

oogsten, een festival of een jaarlijks Havenpark-ritueel waarbij schepen aanleggen met nieuw bouw materiaal om letterlijk verder te bouwen aan het park. Zo krijgt ontwikkeling een zichtbaar en gedeeld karakter.

### Ontwikkelen zonder vast eindbeeld binnen robuust kader

Het Havenpark kent geen dichtgetimmerd eindbeeld. De brandpunten kunnen zich ontwikkelen in de tijd. Wat werkt kan groeien, wat niet werkt kan plaatsmaken voor iets nieuws, maar altijd binnen een goed werkend robuust kader. We laten ruimte voor experiment en voor het onbekende.

De eerste stap is helder en concreet: het groene canvas aanleggen, de zwemplek verkennen en starten met één (tijdelijke) smaakmaker. Van daaruit bouwen we verder. Wonen volgt later in de tijd. Mensen die hier komen wonen kiezen bewust voor het Havenpark en worden dragers van de plek. Zij wonen niet aan een 'af' park, maar in een gebied dat zich blijft ontwikkelen. Zo groeit het Havenpark elk jaar verder; niet vanuit een vast eindbeeld, maar vanuit een duidelijke ambitie en het vertrouwen in de kracht van de plek en de mensen die haar gebruiken.

### Bewuste keuze

We zetten niet in op snelle, iconische ingrepen die losstaan van de plek, maar bouwen voort op bestaande elementen en lokale initiatieven. Ontwikkeling verloopt stap voor stap, met ruimte om te leren en bij te sturen. Zo blijft het Havenpark een publieke plek die groeit vanuit de gemeenschap en de plek zelf: open, adaptief en met een eigen Groningse signatuur.



Vertaling ontwerpprincipe in voorbeelduitwerking



AI-gegeneerd inspiratiebeeld uit online platform Public Twin

## 4 Organisch ontwikkelen vanuit de kracht van de plek

Referentiebeelden ontwerpprincipes – een concretere ruimtelijk programmatische vertaling van de ambities



*Gemeenschapsgevoel en daarmee eigenaarschap stimuleren. En Piet Hein Eek in Eindhoven als voorbeeld van een smaakmaker en aanjager van een aantrekkelijke gebiedsidentiteit van Strijp-S*

*Langjarige sturing en regie van Projectbureau Marineterrein om geleidelijk een gebiedsidentiteit te ontwikkelen. Bijvoorbeeld vanuit (unieke) onderwijs concepten als AMS (samenwerking TU Delft en de WUR) of programmeerschool CODAM.*

*Tigers Gym community in Utrecht: sport (boksen) in combinatie met mentale gezondheid. Collectieve woongemeenschap de Warren waarin generaties bewust samenleven.*

## 5 Sterk verbonden met de stad

Uitleg ontwerpprincipe – een concrete ruimtelijk programmatische vertaling van de ambities

### Verborgen schat toegankelijk maken

Op dit moment is het toekomstige Havenpark door bestaande bedrijvigheid niet toegankelijk voor publiek gebruik, terwijl de potentie van de locatie door o.a. de ligging aan water ervan af spat. Deze ontoegankelijkheid en het industriële karakter geven het gebied een extra spannende identiteit; als een verborgen schat die geleidelijk ontdekt zal worden. Deze kracht willen we inzetten en deels behouden in de geleidelijke transformatie van de plek als ontoegankelijk naar toegankelijke plek voor alle Groningers. De plek zit nu echter mentaal nog niet in het hoofd van de Groninger. Door de fysieke ruimtelijke verbinding van het Havenpark met de rest van de stad en omliggende wijken te versterken én door het op zichzelf een interessante plek te maken kan het een onmisbare plek worden.

### Versterken langzaam verkeersverbindingen

De focus in bereikbaarheid van het gebied ligt vooralsnog op de auto door het karakter van de Scandinavische Havens als bedrijventerrein en aangrenzende gebieden met grootschalige detailhandel (zogenaamde PDV/GDV locatie). In de komende jaren zal Stadshavens geleidelijk transformeren naar een levendige stadswijk met Havenpark als belangrijke publieke verblijfsplek. De bereikbaarheid van Havenpark dient mee te groeien met deze stedelijke ontwikkeling. De focus zal liggen op versterken van prettige en sociaal veilige langzaam verkeer verbindingen zoals de geplande nieuwe fietsbrug. Ook zullen er prettige en sociaal veilige wandel-, en sportroutes langs het water worden gerealiseerd.

Op wijk,- en stadsniveau wordt een goed verlicht (snel)fietsnetwerk doorgetrokken naar Stadshavens en het Havenpark. Zo biedt de doorfietsroute tussen de binnenstad en Meerstad kansen om de eerste voorbijgangers kennis te laten maken met het park. Ook bestaan er kansen voor (openbaar) vervoer over het water. Zo wordt het Havenpark maximaal verbonden met de omliggende wijken en de rest van de stad.

### Inbedding stedelijk weefsel

Het Havenpark dient niet alleen qua infrastructuur beter verbonden te worden, maar ook stedenbouwkundig (morfologisch) en niet te vergeten mentaal. Het Havenpark zal spoedig tot ontwikkeling komen. Met de eerste placemakingsactiviteiten (onder een duidelijke regie van een projectorganisatie) zal er een gebiedsidentiteit ingezet worden die het Havenpark een unieke plek in het stedelijk weefsel van Groningen zal maken. Zodat alle Groningers op termijn de waarde van het Havenpark zullen voelen.

### Bewuste keuze

Er is duidelijk geen focus op het aantrekken van meer autoverkeer door het publieke en gezonde verblijfskarakter van het toekomstige Havenpark. Havenpark moet door goede verbindingen fysiek en mentaal echt onderdeel worden van het stedelijk weefsel van de (binnen)stad Groningen.



Vertaling ontwerpprincipe in voorbeelduitwerking



AI-gegenereerd inspiratiebeeld uit online platform Public Twin

## 5 Sterk verbonden met de stad

Referentiebeelden ontwerpprincipes – een concretere ruimtelijk programmatische vertaling van de ambities



*Aanbod deelmobiliteit in de openbare ruimte en aantrekkelijke langzaam verkeersroutes om fietsen en wandelen te stimuleren in Stadshavens en Havenpark.*



*Kunst in de openbare ruimte kan ingezet worden om de fysieke en mentale verbinding van het Havenpark met de stad te versterken.*



*Vervoer over het water en nieuwe vormen van stedelijke deelmobiliteit.*

# Hoe komen we tot realisatie van de ambitie van het Havenpark?

## 5. Ontwikkelstrategie

De ontwikkeling van Havenpark volgt een organische en adaptieve aanpak vanuit de kracht van de plek, waarin ambities richting geven maar gaandeweg worden geconcretiseerd. Door het gebied zo snel als kan in gebruik te nemen met (tijdelijke) initiatieven en kleinschalige ingrepen ontstaat ruimte om te experimenteren, te leren en gericht bij te sturen. Deze werkwijze maakt het mogelijk om de gebiedsidentiteit niet vooraf vast te leggen, maar samen met de stad iteratief te ontwikkelen en te versterken. Tegelijkertijd vraagt dit om duidelijke regie: het stellen van kaders, het selecteren van initiatieven en het bewaken van samenhang en kwaliteit. Instrumenten zoals gerichte uitvragen, tijdelijke programmering en gefaseerde investeringen ondersteunen dit proces. Succesvolle interventies worden vervolgens opgeschaald en, waar passend, verankerd in permanente structuren. Zo ontstaat een ontwikkelstrategie die flexibiliteit combineert met richting en die het gebied laat groeien van experiment naar een duurzaam en samenhangend geheel.

aanleiding

opgave

ambitie

ontwerp  
principes

ontwikkel  
strategie

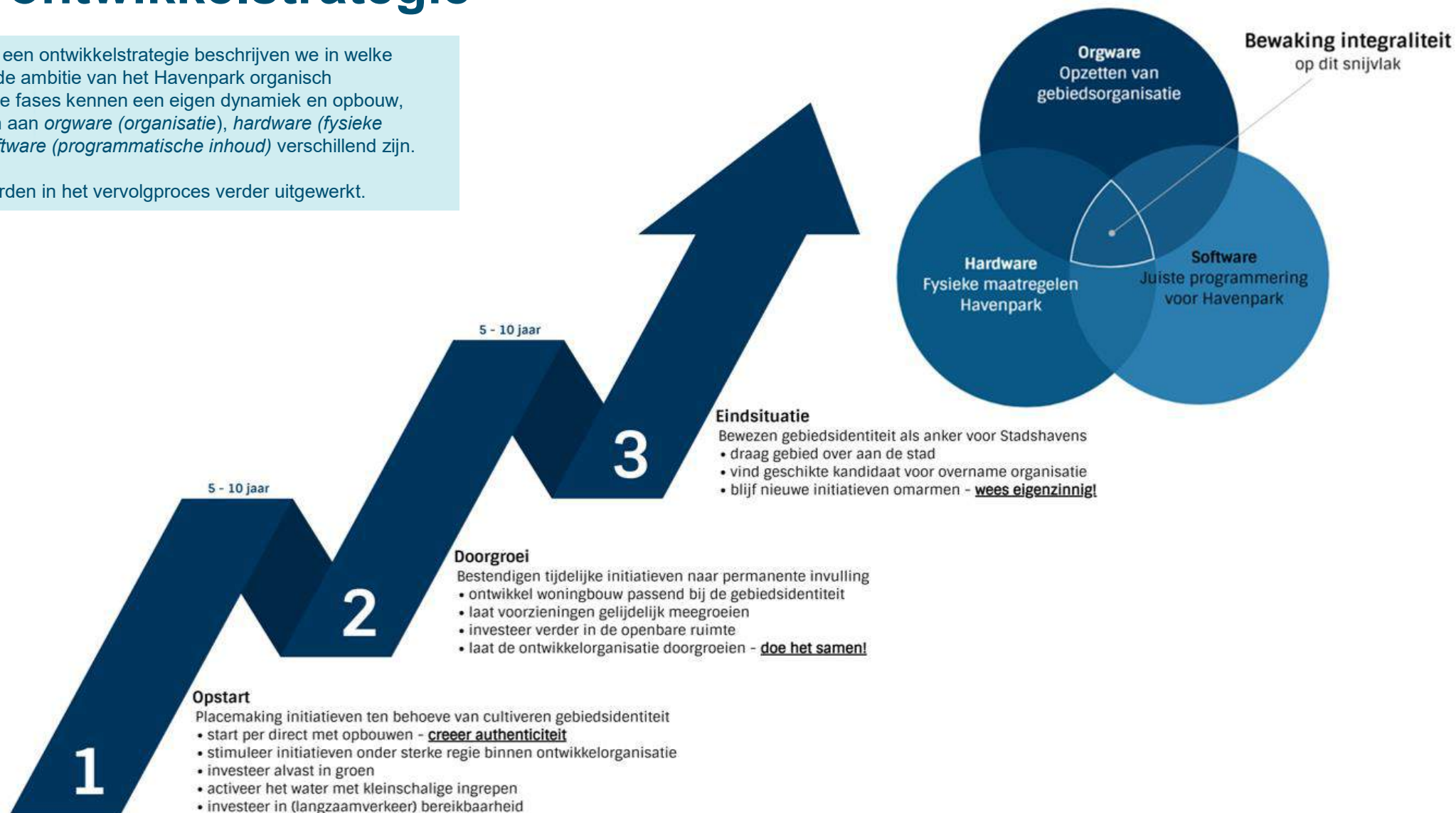


AI gegenereerde impressie Eemskanaal vanuit online platform Public Twin

# Aanzet ontwikkelstrategie

Met deze aanzet tot een ontwikkelstrategie beschrijven we in welke vervolgstappen we de ambitie van het Havenpark organisch verwezenlijken. Deze fases kennen een eigen dynamiek en opbouw, waarin voorwaarden aan *orgware* (organisatie), *hardware* (fysieke maatregelen) en *software* (programmatische inhoud) verschillend zijn.

Die 3 elementen worden in het vervolgproces verder uitgewerkt.



# Hoe nu verder?

## Welke vervolgstappen moeten we zetten om de ambities te verwezenlijken?

Met het ambitiedocument is een belangrijke eerste stap gezet in de initiatieffase van het Havenpark: *van niets naar iets*. Het document vormt de eerste gezamenlijke visie op het gebied en biedt een inhoudelijke basis waarmee landschapsarchitecten en stedenbouwkundigen verder kunnen werken. Het is nadrukkelijk nog geen ontwerp, maar een richtinggevend kader waar in het vervolgproces verder invulling aan wordt gegeven. Hoewel het ambitiedocument al een goed beeld geeft van de mogelijke toekomst van het Havenpark, is een uitgewerkt ontwerp nodig om bijvoorbeeld te bepalen waar de verschillende ruimteclaims komen en hoe de toegang tot het Havenpark eruit komt te zien. Dit wordt gedaan in de volgende fase, de definitiefase, waarin ambities worden vertaald naar meer concrete keuzes en kaders.

### Lange Termijn

- De eerstvolgende stap is het vertalen van het ambitiedocument naar een ontwikkelstrategie. Het belangrijkste onderdeel is het stedenbouwkundig programma van eisen (SPvE) in ontwerp onderzoek, gevuld met het beoogde programma en een governance- en exploitatiemodel. Zowel het woonprogramma (hoeveel, welke doelgroepen, in welke (woon)vormen) als het niet-woonprogramma zoals sport, commerciële ruimtes en kantoren dienen verder onderzocht te worden. Ook volgt een juridisch-planologisch proces en een traject om financiële en technische haalbaarheid in beeld te brengen. Het ambitiedocument vormt de instructie voor de partijen die het SPvE opstellen.
- Het concept SPvE dat uit bovenstaande proces volgt leggen we ter inzage voor reactie. Vervolgens verwerken we deze reacties en leggen we het SPvE ter besluitvorming voor aan de gemeenteraad.
- Na vaststelling van het SPvE kunnen we starten met de concrete ontwerpen voor onderdelen van het Havenpark. Sommige onderdelen kunnen we zelf ontwerpen, maar het is ook voorstelbaar dat we voor onderdelen een uitvraag doen bij de markt.

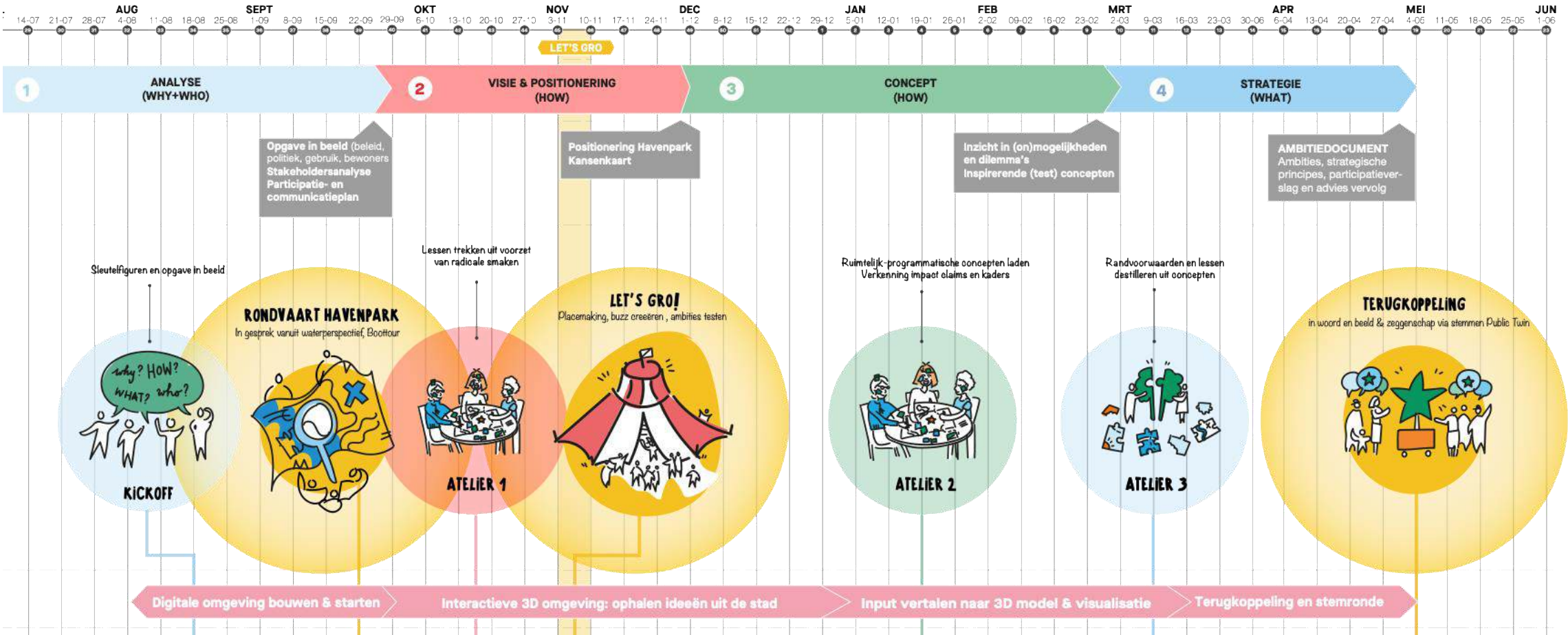
### Korte termijn

- Parallel aan het opstellen van het SPvE werken we aan de korte termijn van het Havenpark. Wat moeten we nu doen om (delen van) het park zo snel mogelijk een (tijdelijke) functie te kunnen geven? Kunnen we nu bijvoorbeeld al groen toevoegen? In deze fase speelt de doorfietsroute van Meerstad naar de binnenstad een belangrijke rol om de eerste passanten kennis te laten maken met het gebied.

## Proces Havenpark



# Bijlage 1: Doorlopen proces ambitiedocument in detail



STADS  
HAVENS